



Приложение № 2 към Условието за кандидатстване

<p>СТРАТЕГИЯ ЗА ВОМР</p> <p>НА</p> <p>МЕСТНА ИНИЦИАТИВНА ГРУПА ПЕРУЩИЦА – РОДОПИ</p> <p>ЗА ПЕРИОДА 2023-20207 ГОДИНА</p> <p>шрифт Times New Roman 12, междуредие 1,15</p>					
<p>1. Географски район и население, обхванати от стратегията за ВОМР (не повече от 2 страници)</p>					
<p>1.1. Информация за територията и населението на МИГ:</p>					
<p>- Списък на общините, обхванати от МИГ;</p>	<p>Община Родопи, община Перущица</p>				
<p>- Списък на населените места, обхванати от МИГ;</p>	<p>В състава на МИГ „Перущица – Родопи“ влизат населените места от общини Перущица и Родопи, които са общо 22 – 1 град и 21 села.</p> <p>По общини населените места са както следва:</p> <p>Община Перущица - гр.Перущица.</p> <p>Община Родопи - с.Белацица, с.Бойково, с.Браниполе, с.Брестник, с.Брестовица, с.Дедово, с.Златитрап, с.Извор, с.Кадиево, с.Крумово, с.Лилково, с.Марково, с.Оризари, с.Първенец, с.Ситово, с.Скобелево, с.Устина, с.Храбрино, с.Цалапица, с.Чурен, с.Ягодово.</p>				
<p>- Брой жители на населените места, обхванати от МИГ.</p>	<p>Жителите на територията на МИГ са 37 266 (4785 души на територията на община Перущица + 32481 души на територията на община Родопи) души към 31.12.2020 г. по данни на НСИ.</p> <p>Населението по населени места е както следва:</p> <table border="1"> <thead> <tr> <th>Населено място</th> <th>Брой жители</th> </tr> </thead> <tbody> <tr> <td>Гр. Перущица</td> <td>4785</td> </tr> </tbody> </table>	Населено място	Брой жители	Гр. Перущица	4785
Населено място	Брой жители				
Гр. Перущица	4785				



	с. Белащица	2321
	с. Бойково	217
	с. Браниполе	2757
	с. Брестник	1808
	с. Брестовица	3324
	с. Дедово	47
	с. Златитрап	1354
	с. Извор	109
	с. Кадиево	1057
	с. Крумово	2793
	с. Лилково	20
	с. Марково	3224
	с. Оризари	450
	с. Първенец	3596
	с. Ситово	61
	с. Скобелево	70
	с. Устина	2228
	с. Храбрино	621
	с. Цалапица	3692
	с. Чурен	6
	с. Ягодово	2726

1.2. Описание на географския район и карта на територията, обхваната от МИГ:

Територията на МИГ „Перушица-Родопи” включва цялата територия на община Перушица (1 населено място) и на община Родопи (21 населени места). Тя попада в южната част на област Пловдив. Двете общини са съседни и имат непрекъсната граница помежду си. Населението на територията на МИГ „Перушица – Родопи“ към 31.12.2020 г. е 37 266 жители. Средната гъстота на населението е 64 души на км², което е повече от колкото средното за страната – 58 души на км². Територията на МИГ „Перушица-Родопи” е с обща площ от 573.10 кв. км. По данни на НСИ площта на двете общини поотделно е: община Перушица – 48.726 km², на община Родопи - 524,348 km², попадайки в административните граници на област Пловдив и в район на планиране - Южен Централен Район. Общата територия на МИГ граничи с общините: Брацигово, Кричим, Стамболийски, Пазарджик, Съединение, Пловдив, Марица, Садово, Куклен, Чепеларе и Девин. Част от площта попада в Горнотракийската низина, а друга част заема северните склонове на Родопите.



Карта на територията на МИГ „Перушица-Родопи“

2. Описание на процеса на участие на общността в разработване на стратегията: (не повече от 3 страници)

2.1. Описание на процеса – проведени срещи, семинари, конференции, обучения, обществени обсъждания с местната общност и описание на съответствието на стратегията с Интегрираната/ите териториална/и стратегия/и за развитие на региона/ите от ниво 2:

В процеса на изготвяне на Стратегия за местно развитие на територията на МИГ „Перушица-Родопи“ за периода 2023-2027 г. бяха информирани жителите, заинтересованите страни и местните общности на територията на общините Перушица и Родопи, спазвайки принципите на подхода Водено от общностите местно развитие /ВОМР/, особено принципа „отдолу – нагоре“ и общите принципи за стратегическо планиране. Проведена беше широка информационна кампания, включваща следните информационни и работни срещи в следните населени места - с. Цаланица, с. Оризари, с. Браниполе - 2 броя, с. Беланица - 2 броя, с. Брестник, с. Крумово - 2 броя, с. Брестовица, с. Златитрап, с. Ягодово, с. Устина, гр. Перушица и с. Кадиево с над общо 190 участника. По време на информационните срещи хората от територията бяха запознавани и се обсъждаха целите и приоритетите на развитие на местните общности. Проведени бяха едnodневни обучения за над 70 души общо - представители на местни заинтересовани страни в гр. Перушица, с. Брестовица, с. Храбрино, с. Устина и с. Брестник. По време на трите обществени обсъждания се включиха над 150 души, които обсъдиха изготвената Стратегия за ВОМР. Обществените обсъждания през 2023г. се проведоха в гр. Перушица, с. Брестовица и с. Крумово, като местната общност прояви активност и дискутира ползите за територията на двете общини при финансиране на изготвения стратегически документ. Общественото обсъждане през април 2025г. се проведе



на 16.04.2025г. В процеса на изготвяне и съгласуване на стратегията бяха включени представители на всички групи заинтересовани лица, идентифицирани в анализа, в т. ч. представители на малцинствените и уязвимите групи, млади хора и жени от територията на МИГ „Родопи – Перушица“. Получените предложения от местната общност по време на обсъжданията са отразени в стратегията. Проектът на стратегия за ВОМР е одобрен от колективния върховен орган на МИГ след публично проведени консултации, обсъждания, формационни срещи и др. със заинтересованите страни от територията на МИГ „Родопи – Перушица“.

Проектът на стратегия за ВОМР на МИГ „Перушица – Родопи“ беше одобрен от колективния върховен орган на МИГ след описаните публично проведени консултации, обсъждания, информационни срещи и др. с участието на всички заинтересованите страни от територията.

Избраните в стратегията за ВОМР мерки и дейности, включително за сътрудничество, съответстват на идентифицираните в проучванията и анализите на територията нужди и са в съответствие с Регламент (ЕС) 2021/1060 и Регламент (ЕС) 2021/2115 като водят до постигане на целите на СПРЗСР. Стратегията за водено от общностите местно развитие на МИГ „Перушица – Родопи“, както и нейните цели и приоритети са изготвени в съответствие с целите и приоритетите, залегнали в Плановите за интегрирано развитие на община Перушица и община Родопи в периода 2021-2027, както и с тези в Интегрираната териториална стратегия за развитие на Южен централен регион за периода 2021-2027 г.

Първият приоритет на СВОМР за устойчиво икономическо развитие съответства на заложената Стратегически приоритет 1 от Интегрираната териториална стратегия за развитие на ЮЦР – „Засилване на конкурентните позиции на ЮЦР регион чрез инвестиции във факторите на растеж“. И двата приоритета предвиждат подкрепа за развитие на икономиката на съответните територии.

Стратегическият приоритет 2 „Подобряване на социалната и екологичната среда на ЮЦР“ е адресиран във втория и третия приоритет на настоящата стратегия за ВОМР и ще се постига с изпълнението на мерки, подкрепени с допълващо финансиране от Програмите „Развитие на човешките ресурси“ и „Околна среда“, както и с мерки, финансирани от Стратегическия план за развитие на земеделието и селските райони. Втори приоритет на СВОМР съответства и на първи Стратегически приоритет на ИТСР на ЮЦР в областта на развитието на човешките ресурси (СЦ 1.3 Добро образование, нови знания и професионално развитие).

Стратегическият приоритет 3 „По-балансирано териториално развитие и намаляване на неравенствата в ЮЦР“ е адресиран във втори и трети приоритет от СВОМР. Прилагането на Стратегията за водено от общностите местно развитие на МИГ „Перушица-Родопи“ в периода 2023-2027г. ще допринесе за изпълнението на поставените цели в стратегическите документи на общинско и регионално ниво.

При изготвянето на СВОМР за програмния период 2023 – 2027 г. са следвани приоритетите за развитие на ЮЦР, залегнали в Интегрираната териториална стратегия за развитие. СВОМР доразвива ИТСР на ЮЦР на ниво общини, а именно на ниво МИГ „Перушица – Родопи“, който се състои от 2 общини. Допълването между ИТСР и СВОМР е гаранция за



комплексното многосекторно развитие на територията на МИГ „Перушица – Родопи“.

2.2. Групи/сектори заинтересовани лица, участвали в процеса на съгласуване на стратегията:

При изготвянето на СВОМР основният принцип, който беше съблюдаван е „отдолу – нагоре“, т.е. местните хора участваха активно в целия процес. Местната общност от различните заинтересовани страни беше движещата сила при разработването на СВОМР. В процеса на разработване на стратегията взеха участие представители на всички заинтересовани групи от прилагането на СВОМР. Участниците в процеса бяха над 440 души - представители на идентифицираните в проучването заинтересовани лица - от трите сектора на местната общност, както следва: Публичен сектор, Стопански сектор и Нестопански сектор, Представители на уязвимите групи (вкл. хора с увреждания и в неравностойно положение) и в над трудоспособна възраст.

В процеса на разработване и съгласуване на стратегията се включиха представители на всичките групи заинтересовани лица, идентифицирани в проучванията и анализите, в т. ч. представителите на уязвимите групи и млади хора, както следва:

1. От публичния сектор участваха представители на общинските администрации и социални служби от двете общини Перушица и Родопи; представители на образователни и обучителни институции от двете общини.
2. От нестопанския сектор участваха представители на спортни сдружения, читалищни настоятелства, НПО в сектора на културата, НПО в социалната сфера, НПО в екологичната сфера, НПО в образователната сфера и училищни настоятелства, местни лидери, активни граждани, младежи и представители на малцинствата и уязвимите групи.
3. От стопанския сектор участваха представители на производствени предприятия, търговски дружества и организации в сферата на търговията и в сферата на услугите, занаятчии, земеделски производители /физически лица, юридически лица, кооперации/, фирми в сферата на туризма (туристически обекти за настаняване, заведения за хранене).

3. Анализ на нуждите и потенциала за развитие на територията: *(не повече от 10 страници)*

3.1. Описание на ситуацията на територията на МИГ към момента на кандидатстване:

Характеристики на територията на МИГ „Перушица-Родопи“

Съчетанието на климат и различни релефни форми на територията дава разнообразен облик на ландшафта и възможности за развитие и диверсифициране на различни форми на земеделие, животновъдство и туризъм. Съхранена природа включително горска флора и фауна, както и наличие на защитени територии. Голям потенциал за развитие на туристически маршрути и на защитените местности. Със своето благоприятно географско разположение, планински и полупланински релеф, територията на двете общини може да стане устойчив и много развит притегателен център за развитие на модерен ловен туризъм. Липсват ярко изразени екологични проблеми, замърсявания и увреждания на околната среда, застрашаващи човешкото здраве, което е предпоставка за високо качество на живот за жителите и



посетителите на територията. Приоритетните насоки за опазване на околната среда са решаването на проблемите с водоснабдяването, замърсяването на водите поради липсата на канализация и пречистване, обезвреждане на отпадъците от пестициди, разширяване на системата на разделно събиране на отпадъците. Необходимо е повишаване на обществената култура и съзнание по проблемите на околната среда на територията.

Техническа инфраструктура

Двете общини имат добра транспортна инфраструктура. Необходимо е да се осигури подходяща инфраструктура за превръщането на паметниците в обекти на масово посещение – приемна и информационна инфраструктури, благоустрояване, условия за транспортен и пешеходен достъп и др. Налице са големи загуби във водопроводната мрежа поради напредналата амортизация на тръбите. Необходимо е също доизграждане на канализационната мрежа в двете общини. Съществува необходимост от реализиране на ремонтни дейности за подобряване състоянието на общинската пътна мрежа в обхвата на територията. Данните за териториалното разпределение на пряката слънчева радиация дават основание да се твърди, че в района съществува потенциал за използването на слънчевата енергия в качеството ѝ на възобновим източник на енергия. Предвид състоянието на общинския сграден фонд, сградния фонд в жилищния сектор, водогрейните котли, уличното осветление, както и промишлените системи, които са със сравнително висока енергоемкост е необходимо предприемане на действия и мерки за повишаване на енергийната ефективност.

Културно-историческо наследство

Територията на двете общини е наследник на богато културно-историческо наследство. То представлява огромен потенциал за социално-икономическото развитие на двете общини. Понастоящем културният живот е концентриран основно в читалищата. Големият брой читалища и ангажирания в тях персонал покрива цялата територия и може да обезпечи в голяма степен решаването на част от местните проблеми. Читалищата успяват да се справят в условията на много слабо финансиране. Читалищната база е с възможности да развие много повече инициативи, отколкото се реализират в момента, но като цяло изисква сериозна реконструкция, реновиране и активно включване в различни проектни инициативи. При оценката на потенциала на територията се вижда богатството на археологическите обекти, които не са добре проучени и не е разкрита истинската им стойност. Културният календар на общините е запълнен от изяви на външни и местни, професионални и самодейни колективи и изпълнители, които имат участия в национални, регионални и местни прегледи на художествената самодейност, надпявания и други празници. Богатото културно-историческо наследство на двете общини е предпоставка за развитието на туризма, който потенциал следва да се оползотвори в по-голяма степен.

Демографско развитие

Населението, което живее в населените места, попадащи в обхвата на територията на МИГ „Перушица-Родопи“ през последните години се запазва сравнително стабилно с леко нарастване. За период от 11 години промяната в броя на населението, на ниво територия, не е голяма и се дължи предимно на естественото движение на населението (раждаемост - смъртност) и по-малко на механично движение на населението. Безпокойство буди тенденцията през последните години за обезлюдяване на селата, разположени във



високопланинската част на територията - до момента най-много са засегнати селата Чурен и Ситово. По отношение на тенденцията за прираст на населението в територията за периода 2003 – 2021 г. положението е сходно с това в страната и областта, където се очертава трайна тенденция на отрицателен естествен прираст. Положителна е тенденцията за нарастване броя на живородените за периода 2017-2021г. и в двете общини, като общото увеличение е с 16,4%. Относно данните за механичния прираст на населението в обхваната територия се наблюдават положителни тенденции, особено в община Родопи. Близко 60% от населението е в трудоспособна възраст, както такъв е дялът и на национално ниво към 31.12.21г. Дялът на населението в над трудоспособна възраст е 27%. За сравнение с данните от 2017г. може да се отчетат слаби положителни тенденции в повишаване на дела на населението в трудоспособна възраст и запазване на дела на населението в над трудоспособна възраст. Положителна за бъдещето е и тенденцията за нарастване на дела на населението в под трудоспособна възраст, което предстои да навлиза на пазара на труда. С оглед на възрастовата структура на населението и тенденциите във възрастовите съотношение за територията на двете общини през следващите години, когато се изпълнява стратегията на МИГ, може да се очаква слабо повишение на трудовите ресурси, както и запазване относителния дял на възрастното население. Всичко това следва да насочи вниманието както към повишаване на качеството на здравните услуги, така и към по-активно провеждане на социална политика, насочена към полагане на грижи за възрастното поколение, като се отчита потенциал за икономическо развитие.

Основните етнически групи са българи, турци и роми, като болшинството жители на територията на община Родопи и община Перущица са се самоопределили като българи.

Заетост и безработица

Наблюдаваните и описани по-горе тенденции в развитието на населението в обхваната територия имат дългосрочни последици както за възпроизводството на населението, така и за пазара на труда. Анализът на данните за заетите лица показва нарастване на броя им в община Родопи и намаляването им в община Перущица. Общият брой на заетите за три годишния период 2019-2021 година се увеличава с 7,5%. Равнището на средната брутна заплата в частния сектор на икономиката на двете общини запазва положителна тенденция на нарастване, но остава под средното заплащане за областта. Средните доходи на домакинствата в двете общини /12 204лв./ са под средното за областта /15 937 лв./ и страната /18 733лв./. Наблюдава се значително подобряване пазара на труда и намаляване на безработицата в периода 2014-2022г. Възрастовата структура на безработните лица показва, че трудоспособното население във възрастовите групи от 30 до 54 г. е най-засегнато на пазара на труда - 60% с най-голям брой регистрирани безработни лица. Дялът на младежите на възраст до 29 години е 12%. От безработните през 2022 г. най-голям е дялът на тези със средно образование – 62%, следван от тези с начално и по-ниско образование – 30% и с основно образование – 21%. Това е тенденция, която не изненадва, но още веднъж показва необходимостта от съществени мерки за подобряване достъпа до трудова заетост и инвестиции в областта на образованието и квалификацията на населението. По отношение на образователното равнище на безработните различия се проявяват и в зависимост от това дали живеят в град или село, като по-неблагоприятно е съотношението в селата.



Социална сфера

Относно образователната структура общият извод за периода между последните преброявания на населението (2011-2021г.) е: налице е нарастване на броя и дела на високообразованото население и намаляване на ниско-образованите лица в двете общини. Това е важен показател, който трябва да се отчете, защото определя и възможностите и квалификационните характеристики на населението при развитието на производства и услуги в населените места и територията като цяло. Община Родопи и Община Перушица разполагат с добре развита мрежа от учебни заведения, с оптимална структура за удовлетворяване на досегашните потребности от общо образование. Основните проблеми на образователната система са: недостиг на преподаватели по чужди езици и информационни технологии, ранно отпадане на децата от училище. Голям е дялът на ромските деца на територията, които изискват специални грижи и отношение от страна на образователните институции. Необходимо е обаче полагането на конкретни и целенасочени грижи за интегрирането на младите роми с цел повишаване на техния образователен и квалификационен статус. Както по отношение на предучилищната, така и на училищната инфраструктура необходимите мерки за оптимизация не следва да бъдат насочени към закриване, а към ремонт, реконструкция, въвеждане на нови технологии в образованието, обновяване и ефикасно управление на материално-техническата база, въвеждане на мерки за енергийна ефективност и подобряване на достъпа на деца със специални образователни потребности, включително чрез създаване на подкрепяща архитектурна среда.

И в двете общини има изградена спортна база, която обаче е недостатъчна и в голямата си част се нуждае от ремонт и подобряване.

На територията на двете общини има организирана здравна грижа за населението. Здравното обслужване се осъществява от многопрофилни болници за активно лечение и диагностично консултативни центрове, разположени на територията на община Пловдив; доболничната медицинска помощ е осъществявана от общопрактикуващи лекари с практика в по-големите населени места. Наличният състав общопрактикуващи лекари и стоматолози не е в състояние да осигури доболнично обслужване в малките и високопланинските населени места, в които сградният фонд на здравните служби е в особено голям риск от деструкция. И за двете общини е характерен високият дял на здравно неосигурени лица, предимно от ромски етнос, което ограничава достъпа им до здравни грижи.

На територията на МИГ има развити основни социални услуги, но липсва разнообразие и нови практики в социалната област, която е особено важна територия поради застаряващото местно население, изискващо повече грижи за достоен живот. Структурната организация на социалните услуги е представена от специализирани институции и от социални услуги в общността. Необходимо е приоритетно развитие и увеличаване на броя на предлаганите социални услуги в общността, подобряване на тяхното качество, гарантиране на стабилност и финансова устойчивост на социалните услуги, както и на процеса на деинституционализация. Въпреки наличието на социална дейност, видовете и качеството на предлаганите социални услуги са ограничени и не отговарят на местните потребности. Необходими са още повече усилия за разнообразяване на социалната грижа за хората от рисковите групи и за подобряване на социалната среда на територията като цяло.



Икономически характеристики на територията

Добрата достъпност на територията, плодородната земя, запазената природа, културно-историческите забележителности и близостта до гр. Пловдив определят територията като „добра за инвестиране среда”. Общият брой на регистрираните предприятия в територията на двете общини за периода 2019 – 2021 г. се е увеличил с 4%, което е ясен показател, за положително икономическо развитие. Увеличението се дължи на увеличението на предприятията на територията на община Родопи (с 5%), докато броят на предприятията на територията на община Перушица намалява с около 4%. Въпреки това намаление, то не дава особено отражение, тъй като основната част от предприятията (89%) са регистрирани на територията на община Родопи. Положителна тенденция е и нарастването на броя на заетите, произвежданата продукция и т.н.

Структурата на предприятията показва, че доминират микро и малките предприятия. Средните са единици. Големите предприятия са четири на брой, всички в община Родопи.

Оформеният се икономически профил на територията включва предприятия от различни отрасли на икономиката - индустрия, селско стопанство, лека промишленост и др. Особеностите на икономиката са свързани със суровинната база, която е предимно в областта на лозарството, овощарството и зеленчукопроизводство, които са сред основните поминъци на населението от най-стари времена.

Голяма част от потенциала за развитие на територията и в действителност основните ресурси, с които тя разполага все още са неусвоени и не разработени от икономическа гледна точка - хубавата и запазена природа, културно - историческо наследство и улеснена транспортна достъпност на територията са благоприятни фактори за развитие на туризма, който в настоящия етап е сравнително слабо развит. Предприятията в територия са предимно с остаряла материално-техническа база, което води до ниска ефективност и високи производствени разходи. За преодоляването на тези недостатъци е необходимо да се финансират дейности, насочени към модернизация на предприятията, иновации, въвеждане на системи за контрол и приоритетното използване на ВЕИ и безотпадни технологии.

Природните и географски особености на територията предоставят възможност за развитие на селското стопанство /основно зеленчукопроизводство, овощарство и лозарство/, хранително-вкусовата промишленост /основно винопроизводство/ и услугите /вкл. различните видове алтернативен туризъм/. Селското стопанство е сред основните отрасли на територията на МИГ „Перушица-Родопи“. Структурата на обработваемите земи през 2020г. показва, че с най-голям дял са площите със зърнено-житни култури – 32%, следвани от площите с трайни насаждения – 20%. Площта на постоянно затревените площи е 1643 ха – 11% от ИЗП.

Съществено предизвикателство пред развитието на растениевъдството е свързано с факта, че съществуващата в хидромелиоративна инфраструктура, включваща инженерни системи, свързани с напояване, отводняване и защита от вредното въздействие на водите, остава в критично физическо състояние и влошена функционалност, което води до значителни загуби на поливна вода в линейната инфраструктура и по-високата ѝ цена. Наблюдава се неефективното използване на водния ресурс. Необходими са инвестиции за напояване на ниво стопанство, както и за хидромелиоративната инфраструктура. Низинните участъци създават добра среда за организирането на обработваеми земи. Хълмистите терени предполагат



условия за отглеждането на лозя и овощни култури, а нископланинските - развитие на пасищно животновъдство. Предвид на комплексните природно-географски условия почвите са уязвими на засушаване (северна низинна част) и ерозия (южна планинска част), което е основен проблем за ефективното усвояване и опазване на почвените ресурси. На територията на МИГ липсват високотехнологични и иновационни производства, необходими са инвестиции за повишаването на конкурентоспособността на селското стопанство. Необходимо е разнообразяване на селскостопанското производство и търсене на нови посоки за развитие като производството на висококачествени храни и на продукти с висока добавена стойност, както и подобряване на техният маркетинг и реализация на пазара. За осигуряване на продукти с по-висока добавена стойност е необходимо да бъдат извършени инвестиции за ускоряване на модернизацията и технологично обновяване на малките и средни стопанства, посредством внедряване на енерго ефективни и иновативни технологии. Добра перспектива за сектора е обвързване на реализацията на продукцията в селскостопанското производство, както и свързаните преработки, с развитието на селския туризъм на основата за производството на качествени храни и напитки. В тази връзка следва да се работи за по-добро сътрудничество със средствата за подслон и местата за настаняване, така че на туристите да бъдат предложени продукти на основата на нови преживявания и докосване до селото, включително с дегустация на местни продукти и участие на туристите в производствения процес.

Туризмът притежава значителен потенциал за разширяване и разнообразяване на регионалния туристически продукт. Благоприятните природни фактори, културното наследство, натрупаният опит в предлаганите туристически услуги, изградената в значителна степен туристическа база спомагат за разширяването на туристическата индустрия и увеличаване на приходите от туризъм. Преобладаващата част от базата за туризъм и предлаганите услуги в района са концентрирани около и в населени места с курортно значение (балнеолечение, културни забележителности, курортни зони и комплекси в района на Родопите). Природно-екологичните дадености на територията на МИГ „Перушица-Родопи“, в съчетание с уникалната самобитност и култура са предпоставка за развитието на алтернативен туризъм в следните негови направления: Еко туризъм (със защита на територии и видове); Селски туризъм със съхранени културни традиции и потенциал за развитие на биоземеделие; Приключенски и екстремни туризъм (по южните склонове на Стара планина и в Родопите); Винен туризъм (Родопската яка) и др. Отрасълът има сериозен потенциал, поради което е залегнал като един от основните приоритети в настоящата Стратегия. Необходими са инвестиции в обучението на персонала за обслужване на туристическото развитие на района, за подпомагане развитието на регионални продукти и пазарната информация, инвентаризация и оценка на туристическите ресурси, средства и услуги, регионален маркетинг, регионални проучвания за възможния пазарен сегмент и очакванията на туристите, разработване на регионални стратегии за развитие на туризма, разработване на туристически пакети и др.

3.2. Идентифицирани групи от заинтересовани от изпълнението на стратегията за ВОМР лица на територията на МИГ:

Сектор	Местни структури, формиращи	Сфера
--------	-----------------------------	-------



	заинтересованите страни	
Публичен сектор	Общинска администрация	Комунална сфера, благоустрояване, екология
	Социални служби в двете общини	Социална сфера
	Образователни и обучителни институции в двете общини	Образование
Нестопански сектор	Спортни сдружения	Спорт
	Читалища, НПО в сектора на културата	Култура
	НПО в социалната сфера	Социални услуги
	Училищни настоятелства, НПО в образователната сфера	Образование
	НПО в екологичната сфера	Екология
	Местни лидери- активни граждани	Гражданско общество
Стопански сектор	Производствени предприятия	Промисленост, вкл. винопроизводство, хлебопроизводство, консервна промишленост и др.
	Търговски дружества в сферата на услугите, занаятчий	Услуги
	Земеделски производители /физически лица, юридически лица, кооперации/	Земеделие
	Търговски дружества в сферата на търговията	Търговия
	Фирми в сферата на туризма / туристически обекти за настаняване, заведения за хранене/	Туризм

При провеждане на проучването са идентифицирани на територията на двете общини



горепосочените заинтересовани страни по сектори.

3.3. Наличие на уязвими и малцинствени групи на територията на МИГ и описание на техните потребности:

Основните рискови фактори, възпрепятстващи социалната интеграция и формиращи основните рискови групи (вкл. малцинствени и уязвими) са: високият процент на неграмотност и слабограмотност сред подрастващите и трудоспособното население, отсъствие на ориентация към образование и квалификация, което ги поставя в неравностойна позиция на пазара на труда; принадлежност към етнически общности в неравностойно положение в резултат на многодетство, непълни семейства и семейства от непълнолетни, което обуславя тенденцията за negliжиране на децата и настаняването им в институции; трайна липса или недостатъчни собствени доходи, което води до противообществени прояви сред деца и възрастни; застаряване на населението и трайното увеличаване на самотните възрастни хора, неспособни да се справят с ежедневните си потребности. Факторите си влияят взаимно и пораждат риск за различни групи от населението на територията на МИГ „Перушица-Родопи“, поради което са обект на въздействие на настоящата СВОМР. Необходимо е да се гарантират правата на уязвимите групи чрез мерки за осигуряване на достъп до социални, здравни и образователни услуги, които вече са достъпни за всички останали граждани. Дефинира се нуждата от създаване на условия, които да осигурят на уязвимите и рискови групи достъп до пазара на труда и за пълноценното им участие във всички сфери на обществения живот.

Основна малцинствена група на територията на МИГ „Перушица – Родопи“ е ромската. През последните години в съответствие с Националната стратегия на Република България за равенство, приобщаване и участие на ромите 2021 -2030г. в национален мащаб, на областно и на общинско ниво се наблюдава процес на планиране и нарастващ интерес към проблемите на ромския етнос както от страна на държавните органи и институции, така и от страна на редица общини, вкл. общините Родопи и Перушица, областни администрации и неправителствени и други организации.

Ролята и отговорността на местните власти за предоставяне на социални услуги е много голяма. Важно е да се разработят и мерки и програми, които да са насочени към ромската етническа група, които да предвиждат повишаване на грамотността, включване в програми за усвояване на професии, за завършване на основно и средно образование и др., които ще допринесат за интегрирането им в обществото, ще доведат до намаляване на социалната изолация и ще им дадат възможност за по-успешната им трудова реализация. Тези стъпки биха довели и до намаляване броят и процентът на отпадналите от системата на образование.

Целта на подкрепата за уязвимите групи е да доведе до по-високо качество на техния живот, което означава независимост и реално участие в социалния живот. Тази цел може да бъде постигната при прилагане на интегриран подход, който включва от една страна предоставянето на социални помощи и подкрепа наред с осигуряването на достъпна среда, от друга - осъществяване на междусекторен подход, който обединява ресурсите на публичните сектори образование, здравеопазване и социален и от трета - координация на всички нива между институциите, ангажирани в провеждането на публични политики.



Ефективно трябва да се използват възможностите, които предоставят оперативните програми за работа с младите хора, осигуряване на подкрепа при намиране на първа работа, включване в стажантски програми и др. с цел да ги задържат на територията, като се ограничат миграционните процеси в максимална степен. Необходимо е на безработните лица да се предлагат възможности за преквалификация и усвояване на нови професии, като се обучават в традиционни занаяти и производството на стоки, които са атрактивни за туристите и могат да допринесат за повишаване на заетостта и осигуряване на постоянни доходи.

Настоящата СВОМР чрез финансиране от Европейския земеделски фонд за развитие на селските райони (ЕЗФРСР) и допълващо финансиране съгласно Постановление № 494 от 30 декември 2024 година за определяне на правила за прилагане на подхода „Водено от общностите местно развитие“ за периода 2021 – 2027 г. (ПМС № 494) предоставя възможности за кандидатстване с проекти, както на общините, така и на бизнеса и неправителствения сектор за изграждане на социална инфраструктура и въвеждане на нови и иновативни социални услуги за уязвимите групи и местната общност, както и за социално-икономическата интеграция на маргинализирани групи на територията на МИГ “Перущица-Родопи“.

3.4. Анализ на силните и слабите страни, възможностите и заплахите на територията на МИГ:

Въз основа на подробните проучване и анализ на територията се очертават силните и слабите страни и се очертават възможностите и заплахите в развитието. На тази база могат да се обобщят следните компоненти на SWOT анализа:

СИЛНИ СТРАНИ

- Благоприятно географско положение – близост до областния административен център гр. Пловдив и до друг областен център – Пазарджик, както и до важни транспортни национални и международни коридори.
- Благоприятни агроклиматични условия и плодородна земеделска земя, подходящи почви и големи обработваеми площи за развитие на селско стопанство, в това число и биологично земеделие.
- Наличие на природни дадености за развитие на природен/еко туризъм и други алтернативни видове туризъм.
- Наличие на богато биоразнообразие, защитени видове, земи в Натура 2000 и защитени територии.
- Опит и традиции в растениевъдството и животновъдството, селско стопанство с развити лозарство, овощарство и зеленчукопроизводство.
- Налични ресурси, традиция и производствен опит в ХВП, специално във винопроизводството и консервната промишленост. Налични суровини за парфюмерийно-козметичната и консервната промишленост.
- Липса на големи промишлени предприятия, както и липса на добивни предприятия, което е предпоставка територията да бъде определена като екологично чиста, благоприятни условия за развитие на земеделието и туризма.
- Изградени производствени зони, разположени в благоприятните за това географски райони с потенциал за развитие.



- Добре развити социална инфраструктура и социални услуги.
- Сравнително добре развита система на здравеопазването и образователните институции.
- Богато културно-историческо наследство, включително паметници на културата с национално значение, създаващи условия за развитие на културни дейности и услуги.
- Наличие на стратегическа транспортна инфраструктура – АМ Тракия и еврокоридор №4, ж.п. линия, свързваща с Турция и Гърция, летище в с. Крумово.
- Всички населени места са водоснабдени и електрифицирани. Изградена частично канализационна мрежа.

СЛАБИ СТРАНИ

- Недостатъчно усвоен потенциал за развитие на територията, произтичащ от нейното стратегическо местоположение, климат и природни дадености.
- Територията е с висок риск от засушаване и е зависима от ефективното използване на водните ресурси (напояване).
- Недостатъчно развита икономика – липса на големи производствени предприятия и големи земеделски стопанства. Ниска инвестиционна активност. Малко на брой действащи преработвателни предприятия.
- Недостатъчно оползотворен потенциал за развитие на земеделие и туризъм, включително биологично земеделие и еко туризъм.
- Разпокъсаност на земеделските земи.
- Недостатъчни възможности за пазарна реализация на произвежданата селскостопанска продукция.
- Ниска конкурентоспособност на местните продукти от хранително-вкусовата и дървообработващата промишленост.
- Ниско технологично и иновационно равнище на част от производствата на територията.
- Остаряла материална база и липса на достатъчно специализирани кадри.
- Изоставане от процесите по дигитализация и цифровизация в икономиката.
- Неблагоприятна демографска картина – влошаване стойностите като раждаемост, смъртност, естествен и механичен прираст на населението.
- Ниски доходи и жизнен стандарт на местното население.
- Ниско ниво на развитие на професионални и цифрови умения на работната сила, които се определят като основен фактор за развитие.
- Липса на местни политики за насърчаване на стартиращи предприятия и за привличане на инвеститори.
- Липса на политики за стимулиране на връзката селско стопанство – ХВП в посока преработка на местни продукти.
- МСП са със затруднен достъп до финансиране, не създават достатъчен брой работни места.
- Амортизираща се инфраструктура в незадоволително състояние, частично изградена канализационна мрежа.
- Неефективното използване на водния ресурс, което е съществена пречка пред



интензивното развитие на земеделието и пред устойчивото управление на водите.

- Липса на изградени пречиствателни станции за отпадъчните води.
- Ниска енергийна ефективност на обществените сгради.
- Неравномерна териториална концентрация на обектите на здравеопазването и на предоставяните социални услуги.
- Недостатъчни финансови средства за поддръжката на културното наследство.
- Недостиг на обекти за масов спорт и развлечения на открито.
- Наличие на нерегламентирани сметища за битови и строителни отпадъци. Нарастване на отпадъците и намаляване капацитета на депата за тяхното съхранение.

ВЪЗМОЖНОСТИ

- Възможности за оползотворяване в по-голяма степен на потенциала, произтичащ от географското положение – близост до индустриалните зони на гр. Пловдив.
- Възможност за развитие на въздушен транспорт за карго цели, което да доведе до икономически растеж.
- Използване на потенциала за развитие на различни видове традиционни и алтернативни видове туристическа дейност, включително ефективно използване на природното наследство за целите на туризма. Развитие на екотуризъм, ловен, лозаровинарски, приключенски, религиозен и особено на селски туризъм, който ще създаде нови работни места и ще задържи хората на територията.
- Възможности за интензифициране на земеделието чрез използване на съществуващите напоителните системи и съоръжения, на които да бъде извършена рехабилитация.
- Възможности за развитие на биологично земеделие на територията.
- Възможности за интегрирано развитие и коопериране между земеделските производители и преработватели.
- Възможности за модернизирване на съществуващите предприятия с цел намаляване на производствените разходи, в това число и изграждане на инсталации за ВЕИ за собствени нужди.
- Възможности за въвеждане на иновации в земеделските стопанства и предприятията в местната икономика.
- Възможности за изграждане на пазарна инфраструктура за реализация на местната селскостопанска продукция.
- Възможност за подобряване на земеползването, което заедно с пазара на земята ще създаде възможност за по-уедрено земеделие.
- Възможности за стимулиране създаването на малки и средни предприятия за преработка на земеделска и животновъдна продукция.
- Възможност за задържане на младите хора в сектор земеделие и ХВП.
- Въвеждане на политики за насърчаване на малките земеделски стопанства и късите вериги на доставка.
- Подобряване условия на пазара на труда – достъп до работна ръка, включително и от съседни райони с високообразовани кадри.
- Подобряване стойностите на демографските показатели, характеризиращи динамиката на населението, чрез привличане на заселници и стимулиране на естествения прираст.



- Подобряване на стойностите на показателите, характеризиращи заетостта, безработицата и доходите на местното население.
- Възможности за подобряване достъпа до здравеопазване на жителите на малките населени места.
- Ефективно използване на възможностите на европейските фондове, вкл. и Плана за възстановяване и развитие за подобряване на техническата, образователната, социалната инфраструктура и съхраняване на паметниците на културата.
- Възможности за подобряване на социалните услуги, чрез разширяване на обхвата и капацитета.
- Възможности за производство на енергия от възобновяеми енергийни източници, подкрепено с европейски средства.
- Възможности за стимулиране развитието на кръговата икономика и прилагането ѝ в производствения процес.
- Инициативи за повишаване на културата на гражданите и възпитание в ценностите за опазване и ползване на природното наследство, както по отношение на биоразнообразието, така и по отношение на отпадъците.

ЗАПЛАХИ

- Задълбочаване на негативните демографски процеси и емиграцията като предизвикателство пред местното развитие. Бързо обезлюдяване на територията и застаряване на населението.
- Влошаване качеството на техническата инфраструктура и липса на средства за нейната поддръжка.
- Задълбочаване неблагоприятното влияние на съществуващите дисбаланси между изследваната територия и областния и общински център - гр. Пловдив. Тенденция към бъдещо обезлюдяване на малките населени места в двете общини.
- По-добри възможности за реализация на младите хора в гр. Пловдив.
- Засилване на зависимостта от неблагоприятните последици на климатичните промени, в това число засушаването.
- Непълноценно оползотворяване на природните ресурси и енергийните източници.
- Влошаване на стойностите на някои основни икономически показатели.
- Трудно и бавно повишаване на конкурентоспособността на икономиката на територията.
- Липса на достатъчно пазари за селскостопанска продукция на територията.
- Липса на капацитет за стартиране и развитие на устойчив бизнес.
- Липса на достатъчно финансов ресурс сред предприемачите и затруднен достъп до финансиране.
- Липса на бизнес подкрепяща среда/бизнес центрове, консултантски услуги и други/.
- Непознаване на възможностите за финансиране на бизнеса – мерки и различни инструменти.
- Увеличаване дела на население с нисък образователен статус, водещ до липса на човешки ресурс за внедряване на иновации и нови технологии.
- Подценяване на необходимостта от обучение за придобиване на цифрови умения и



зadълбочаване на „цифровата изолация“.

- Влошаване качеството на живот на местното население поради затруднен достъп до основни услуги за населението в двете общини.
- Затруднен достъп до европейско финансиране поради ограничен бюджет и огромните нужди на общините.
- Зависимост на общинския бюджет от централната власт поради недостатъчни приходи.
- Намаляване на броя на заетите и ниските нива на доходи на населението.
- Проблеми с интеграцията на ромската етническа група – засилване на заплахата от социално изключване.
- Повишаване на неудовлетвореността на местните жители от качеството на медицинското обслужване.

4. Цели на стратегията, включително измерими целеви стойности за резултатите, и съответните планирани действия: (не повече от 10 страници)

4.1. Цели на стратегията и приоритети за развитие на територията:

Стратегията за ВОМР отчита ключовите области на развитието, определени в Стратегическия план за развитието на земеделието и селските райони (СПРЗСР) на Република България за периода 2023-2027 г., по който се осигурява нейното финансиране (от Европейския земеделски фонд за развитие на селските райони).

По стратегията за ВОМР се предвижда и допълващо финансиране съгласно Постановление № 494 на МС от 30.12.2024 г. за определяне на правила за прилагане на подхода „Водено от общностите местно развитие“ за периода 2021 - 2027 г., което е от Програма „Околна среда“ 2021 – 2027 г. (ПОС), Програма „Развитие на човешките ресурси“ 2021 – 2027 г. (ПРЧР) и Програма „Конкурентоспособност и иновации в предприятията“ 2021 – 2027 г. (ПКИП). Мерките, финансирани по допълващото финансиране са приложения към стратегията за ВОМР.

Стратегията за ВОМР съдържа обща цел, приоритети, специфични цели и мерки. Формулирана е ясна и реалистична цел за периода на изпълнение на стратегията. Избраните в СВОМР приоритети, специфични цели и мерки са съобразени с потенциала и потребностите на територията. Предвидените мерки водят до постигане на целите на стратегията, а те – до постигане на приоритетите.

С предвидените по стратегията мерки се подкрепя въвеждането на иновации и развитието на интелигентни селища на територията на МИГ.

Разработването на стратегията се извършва при следването на възприетия в плана подход за развитие на селските райони на база на местния потенциал за развитие на обхванатата територия. Приоритетите и съответните специфични цели са взаимодопълняеми и имат едновременно надграждащ и свързващ ефект. От една страна планираните цели и приоритети за развитие кореспондират със заложените такива в Плановете за интегрирано развитие на общините Перущица и Родопи, а от друга страна се базират на детайлно проучване на територията от гледна точка на ресурси и потенциал за развитие и нагласите на местната общност. Очаква се реализирането на стратегията да допринесе за постигането на общите цели на политиката за развитие на селските райони в България.



Целите и приоритетите в СВОМР на МИГ „Перушица-Родопи“ са обвързани и планирани от местните заинтересовани страни, така че да кореспондират със стратегическите цели в европейски, национални, регионални, областни и общински стратегически и планови документи, действащи към настоящия момент, а именно:

- „Устойчива Европа до 2030 г.“ е стратегически документ, отразяващ визията на Европейската комисия за развитието на Европейския съюз за периода до 2030 година. Документът предвижда плавното преминаване от линейна към кръгова икономика.
- Национална програма за развитие „България 2030“ – програмата определя визията, целите, приоритетите и общата финансова рамка на политиките за икономическо и социално развитие на страната, както и механизмите за наблюдение и контрол при тяхното изпълнение.
- Национална концепция за пространствено развитие 2013-2025г. - концепцията е средносрочен стратегически документ, който дава насоките за устройство управление и опазване на територията и акваторията на Република България и създава предпоставки за пространствено ориентиране и координиране на секторните политики.
- Интегрирана териториална стратегия за развитие на Южен Централен Район за периода 2021-2027 г. – целите и приоритетите за развитие, дефинирани в Интегрираната териториална стратегия за Южен централен район в периода 2021-2027г. намират своето отражение и в целите и приоритетите на СВОМР на МИГ „Перушица-Родопи“.
- План за интегрирано развитие на община Перушица в периода 2021-2027 и План за интегрирано развитие на община Родопи в периода 2021-2027 – при определяне на целите и приоритетите за развитие са отчетени, както местния потенциал за развитие на територията, така и целите в плановете за интегрирано развитие на община Перушица и община Родопи за периода до 2027г.
- Стратегия за устойчиво развитие на туризма в България 2014-2030 /Хоризонт 2030/, Стратегически план за развитие на културния туризъм в България и Стратегия за интегриран и устойчив туризъм на Област Пловдив 2019-2027г. – предвид значението на туризма за икономическото развитие на територията, СВОМР отчита потенциала и необходимостта от насърчаване развитието на туризма, вкл. алтернативни видове туризъм, чрез подобряване на туристическата и съпътстващата инфраструктура.

Стратегията за ВОМР на МИГ „Родопи – Перушица“ е разработена за период до 31 декември 2027 г.

В съответствие с цитираните документи и в резултат на изготвеното проучване и анализ и идентифицираните силни и слаби страни, потребностите и потенциала за развитие на територията, обсъдено и съгласувано с местната общност се дефинира основната стратегическа цел на СВОМР за МИГ „Перушица-Родопи“ за периода 2023-2027г.:

ЦЕЛ НА СТРАТЕГИЯТА ЗА ВОДЕНО ОТ ОБЩНОСТИТЕ МЕСТНО РАЗВИТИЕ:
Устойчиво икономическо развитие чрез повишаване на конкурентоспособността, стимулиране на земеделието, винопроизводството, туризма и иновациите, подобряване условията на живот и достъпа до социални услуги и грижа за околната среда на територията



За постигането на стратегическата цел се очертават следните 3 приоритети, отразяващи нуждите на местната общност в територията:

Приоритет 1: Развитие на устойчива и конкурентоспособна местна икономика чрез развитие на ефективно и екологично земеделие и производство на качествени вина, развитие на устойчив туризъм и диверсификация на икономическите дейности, модернизация и иновации.

Приоритет 2: Подобряване качеството и условията на живот и бизнес чрез обновяване на инфраструктурата на населените места, запазване и подобряване на състоянието на околната среда и подобряване и развитие на достъпа до пазара на труда и приобщаване на маргинализираните групи.

Приоритет 3: Укрепване на местната общност и развитие териториалната идентичност на СНЦ „МИГ Перушица-Родопи“.

Специфичните цели на Стратегията за ВОМР на МИГ „Перушица-Родопи“ са пет, както следва:

Приоритет 1 „Развитие на устойчива и конкурентоспособна местна икономика, чрез развитие на ефективно и екологично земеделие и производство на качествени вина, развитие на устойчив туризъм и диверсификация на икономическите дейности, модернизация и иновации“ е насочен към реализацията на дейности, които стимулират конкурентоспособни и устойчиви икономически дейности, производства с висока добавена стойност, модернизация и въвеждане на нови технологии, развитие на ефективно земеделието, вкл. биологичното земеделие, овощарство, лозарство и винопроизводство, оползотворяване на туристическия потенциал и диверсификация на икономиката на територията и иновации в предприятията. По този приоритет са определени следните специфични цели:

Специфична цел 1.1 „Подпомагане на модернизацията и въвеждане на иновации в земеделските стопанства и преработвателните предприятия в хранително-вкусовата промишленост на територията, стимулиране на биологичното производство, производството на качествено вино, маркетинга на селскостопански продукти и осъществяване на къси вериги на доставка“.

Специфичната цел включва изпълнението на мярка 1 „Инвестиции в земеделски стопанства“, мярка 2 „Инвестиции в земеделските стопанства, насочени към опазване на компонентите на околната среда“ и мярка 3 „Инвестиции за преработка на селскостопански продукти“. И трите мерки са с финансиране от СПРЗСР.

Специфична цел 1.2 „Насърчаване на диверсификацията на икономическите дейности, подпомагане на нови и съществуващи неземеделски предприятия за повишаване на конкурентоспособността и въвеждане на иновации в предприятията“.

Специфичната цел включва изпълнението на мярка 4 „Инвестиции за неселскостопански дейности“, която се финансира от СПРЗСР и мярка 1 ПКИП „Внедряване на иновации в МСП на територията на МИГ „Перушица - Родопи“, която се финансира от ПКИП.



Приоритет 2 „Подобряване качеството и условията на живот и бизнес чрез обновяване на инфраструктурата на населените места, запазване и подобряване на състоянието на околната среда и подобряване и развитие на достъпа до пазара на труда и приобщаване на маргинализираните групи“ предвижда интервенции за подобряване условията на живот от гледна точка на обществената инфраструктура на населените места на територията на МИГ „Перушица-Родопи“, включително социална и образователна, както и насърчаване опазването на околната среда и развитие на достъпа до пазара на труда и приобщаване на маргинализираните групи. По този приоритет са определени следните специфични цели:

Специфична цел 2.1 „Подобряване облика на населените места на територията на МИГ „Перушица-Родопи“ и достъпа до пазара на труда с цел повишаване качеството на живот за местното население и условията за бизнес“.

Специфичната цел включва изпълнението на дейности по мярка 5 „Инвестиции в основни услуги и дребна по мащаби инфраструктура“, която се финансира от СПРЗСР, мярка 1 ПРЧР „Подобряване на достъпа до трудова заетост и активиране за включване на пазара на труда“, мярка 2 ПРЧР „Подобряване на достъпа до трудова заетост и активиране за включване на пазара на труда на младите хора“ и мярка 3 ПРЧР „Насърчаване на социално-икономическата интеграция на маргинализираните общности като ромите“, които се финансират от ПРЧР.

Специфична цел 2.2 „Насърчаване на опазването на околната среда на територията на МИГ „Перушица-Родопи“ и развитието на различни видове туризъм, включително алтернативен чрез подобряване на туристическата инфраструктура и разработване на разнообразни туристически атракции и продукти, популяризиране на територията като атрактивна туристическа дестинация, използвайки потенциала на местното природно и културно наследство и спецификата на лозаро-винарския район и поддържане на културната идентичност и традиции“.

Специфичната цел включва изпълнението на дейности по мярка 5 „Инвестиции в основни услуги и дребна по мащаби инфраструктура“ и мярка 6 „Сътрудничество и подготвителни дейности за него“, като и двете мерки се финансират от СПРЗСР, както и на мярка 1 ПОС „Повишаване на осведомеността относно практиките и поведението във връзка с устойчивото потребление, кръговата икономика, мониторинга на отпадъците както и информационни и разяснителни кампании за заинтересованите страни и населението“ и мярка 2 ПОС „Повишаване осведомеността относно биологичното разнообразие и заплахите за него в целевата територия на база на мерки планирани в стратегически и планови документи в сектор биоразнообразие“, които се финансират от ПОС.

Приоритет 3 „Укрепване на местната общност и развитие териториалната идентичност на СНЦ „МИГ Перушица-Родопи“ е насочен към развитие и надграждане на капацитет в местната общност чрез информационни и обучителни кампании, обмяна на опит и работа в мрежа на национално и транс-национално ниво. По този приоритет е определени следната специфична цел:

Специфична цел 3.1 „Повишаване информираността и активността на местното население в



процеса на реализация на СВОМР и създаване на устойчиви партньорства с местни инициативни групи на територията на страната и ЕС“.

Специфичната цел включва изпълнението на мярка 7 „Управление, мониторинг и оценка на стратегията и нейното популяризиране“ и мярка 6 „Сътрудничество и подготвителни дейности за него“, които се финансират от СПРЗСР.

4.2. Измерими целеви стойности за резултатите (индикатори):

4.2.1. Индикатори за цялостното прилагане на стратегията за ВОМР – задължителни и специфични за МИГ:

Индикатор	Мерна единица	Цел	Източник на информация
Одобрени проектни предложения (за краен продукт)	Брой	26	Регистър на МИГ, доклади, сключени договори
Бенефициенти, получили подкрепа по стратегията за ВОМР (за краен продукт)	Брой	21	Регистър на МИГ, доклади, сключени договори
Проекти, включващи дейности, водещи до опазването на околната среда (за краен продукт)	Брой	4	Регистър на МИГ, доклади, сключени договори
Проекти, подадени от млади земеделски стопани на възраст не повече от 40 навършени години (за краен продукт)	Брой	1	Регистър на МИГ, доклади, сключени договори
Проектни предложения, въвеждащи нови продукти и услуги на територията на МИГ (за краен продукт)	Брой	3	Регистър на МИГ, доклади, сключени договори



Нови работни места по подкрепените проекти (за резултат)	Брой	18	Регистър на МИГ, доклади, сключени трудови договори, протоколи от мониторинг
Интелигентен икономически преход в селските райони: Брой на подкрепени стратегии за “умни села”	Брой	1	Регистър на МИГ, доклади, сключени договори
Свързани европейски селски райони: Дял на населението в селските райони, ползващо се от подобрения достъп до услуги и инфраструктура чрез инвестиции от ОСП (за резултат)	%	10	Регистър на МИГ, доклади, сключени договори
Брой лица, включени в дейности по обучения, информационни срещи и семинари и други дейности, свързани с трансфер на знания (за резултат)	Брой	300	Регистър на МИГ, доклади, сключени договори
Подкрепени млади земеделски стопани на възраст не повече от 40 навършени години (за резултат)	Брой	1	Регистър на МИГ, доклади, сключени договори
Подкрепени дейности, водещи до опазването	Брой	4	Регистър на МИГ, доклади, сключени



на околната среда (за резултат)			договори
Въведени нови продукти и услуги на територията на МИГ (за резултат)	Брой	3	Регистър на МИГ, доклади, сключени договори
4.2.2. Индикатори по мерки:			
Мярка 1. Инвестиции в земеделски стопанства			
Индикатор	Мерна единица	Цел	Източник на информация
Одобрени проектни предложения (за краен продукт)	Брой	4	Регистър на МИГ, доклади, сключени договори
Бенефициенти, получили подкрепа по стратегията за ВОМР (за краен продукт)	Брой	4	Регистър на МИГ, доклади, сключени договори
Проекти, включващи дейности, водещи до опазването на околната среда (за краен продукт)	Брой	2	Регистър на МИГ, доклади, сключени договори
Проекти, подадени от млади земеделски стопани на възраст не повече от 40 навършени години (за краен продукт)	Брой	1	Регистър на МИГ, доклади, сключени договори
Нови работни места по подкрепените проекти (за резултат)	Брой	4	Регистър на МИГ, доклади, сключени трудови договори, протоколи от мониторинг



Подкрепени млади земеделски стопани на възраст не повече от 40 навършени години (за резултат)	Брой	1	Регистър на МИГ, доклади, сключени договори
Подкрепени дейности, водещи до опазването на околната среда (за резултат)	Брой	2	Регистър на МИГ, доклади, сключени договори

Мярка 2. Инвестиции в земеделските стопанства насочени към опазване на компонентите на околната среда

Индикатор	Мерна единица	Цел	Източник на информация
Одобрени проектни предложения (за краен продукт)	Брой	1	Регистър на МИГ, доклади, сключени договори
Бенефициенти, получили подкрепа по стратегията за ВОМР (за краен продукт)	Брой	1	Регистър на МИГ, доклади, сключени договори
Проекти, включващи дейности, водещи до опазването на околната среда (за краен продукт)	Брой	1	Регистър на МИГ, доклади, сключени договори
Нови работни места по подкрепените проекти (за резултат)	Брой	1	Регистър на МИГ, доклади, сключени трудови договори, протоколи от мониторинг
Подкрепени дейности, водещи до опазването на	Брой	1	Регистър на МИГ, доклади, сключени договори



околната среда (за резултат)			
Мярка 3. Инвестиции за преработка на селскостопански продукти			
Индикатор	Мерна единица	Цел	Източник на информация
Одобрени проектни предложения (за краен продукт)	Брой	2	Регистър на МИГ, доклади, сключени договори
Бенефициенти, получили подкрепа по стратегията за ВОМР (за краен продукт)	Брой	2	Регистър на МИГ, доклади, сключени договори
Проектни предложения, въвеждащи нови продукти и услуги на територията на МИГ (за краен продукт)	Брой	1	Регистър на МИГ, доклади, сключени договори
Проекти, включващи дейности, водещи до опазването на околната среда (за краен продукт)	Брой	1	Регистър на МИГ, доклади, сключени договори
Нови работни места по подкрепените проекти (за резултат)	Брой	3	Регистър на МИГ, доклади, сключени трудови договори, протоколи от мониторинг
Въведени нови продукти и услуги на територията на МИГ (за резултат)	Брой	1	Регистър на МИГ, доклади, сключени договори
Подкрепени дейности, водещи до опазването	Брой	1	Регистър на МИГ, доклади, сключени



на околната среда (за резултат)			договори
Мярка 4. Инвестиции за неселскостопански дейности			
Индикатор	Мерна единица	Цел	Източник на информация
Одобрени проектни предложения (за краен продукт)	Брой	10	Регистър на МИГ, доклади, сключени договори
Бенефициенти, получили подкрепа по стратегията за ВОМР (за краен продукт)	Брой	10	Регистър на МИГ, доклади, сключени договори
Проектни предложения, въвеждащи нови продукти и услуги на територията на МИГ (за краен продукт)	Брой	2	Регистър на МИГ, доклади, сключени договори
Нови работни места по подкрепените проекти (за резултат)	Брой	10	Регистър на МИГ, доклади, сключени договори
Въведени нови продукти и услуги на територията на МИГ (за резултат)	Брой	2	Регистър на МИГ, доклади, сключени договори
Мярка 5. Инвестиции в основни услуги и дребна по мащаби инфраструктура			
Индикатор	Мерна единица	Цел	Източник на информация
Одобрени проектни предложения (за краен продукт)	Брой	6	Регистър на МИГ, доклади, сключени договори



Бенефициенти, получили подкрепа по стратегията за ВОМР (за краен продукт)	Брой	2	Регистър на МИГ, доклади, сключени договори
Свързани европейски селски райони: Дял на населението на територията на МИГ, ползващо се от подобрения достъп до услуги и инфраструктура чрез инвестиции от ОСП (за резултат)	%	10	Регистър на МИГ, доклади, сключени договори
Интелигентен икономически преход в селските райони: Брой на подкрепени стратегии за „умни села“ (за резултат)	Брой	1	Регистър на МИГ, доклади, сключени договори

Мярка 6. Сътрудничество и подготовителни дейности за него

Индикатор	Мерна единица	Цел	Източник на информация
Одобрени проектни предложения (за краен продукт)	Брой	3	Регистър на МИГ, доклади, сключени договори
Бенефициенти, получили подкрепа по стратегията за ВОМР (за краен продукт)	Брой	1	Регистър на МИГ, доклади, сключени договори
Брой лица, включени в дейности по обучения, информационни	Брой	150	Регистър на МИГ, доклади, сключени договори, протоколи, присъствени списъци



срещи и семинари и други дейности, свързани с трансфер на знания (за резултат)			
---	--	--	--

Мярка 7. Управление, мониторинг и оценка на стратегията и нейното популяризиране

Индикатор	Мерна единица	Цел	Източник на информация
Бенефициенти, получили подкрепа по стратегията за ВОМР (за краен продукт)	Брой	1	Регистър на МИГ, доклади, сключени договори
Брой лица, включени в дейности по обучения, информационни срещи и семинари и други дейности, свързани с трансфер на знания (за резултат)	Брой	150	Регистър на МИГ, доклади, сключени договори

4.3. Планирани дейности за постигане на целите и приоритетите на стратегията

Избраните в стратегията за ВОМР мерки и дейности, включително за сътрудничество са в съответствие с Регламент (ЕС) 2021/1060 и Регламент (ЕС) 2021/2115 и допринасят за постигането на целите на СПРЗСР.

Успешното изпълнение на Стратегията за ВОМР за програмния период 2023 – 2027 г. на МИГ „Перушица – Родопи“ е възможно при постигането на заложените в нея приоритети и съставлящите ги специфични цели. Това ще се осъществи чрез прилагане на заложените в Стратегията мерки и изпълнението на предвидените в тях дейности.

За изпълнение на Стратегията МИГ „Перушица-Родопи“ ще изпълнява предвидените в чл. 33 на Регламент (ЕС) 2021/1060 задачи, които са:

1. Изграждане на капацитета на местните действащи лица за разработване и изпълнение на операции.

МИГ ще организира регулярно информационни срещи, семинари и обучения и ще извършва консултации на потенциални бенефициенти с цел изграждане и развитие на капацитета на



местните действащи лица за разработване и изпълнение на операции в процеса на прилагане на стратегията за ВОМР. Тези дейности ще са насочени изцяло към местното население и ще целят активизирането на местния потенциал за изготвяне и изпълнение на проекти към СВОМР.

2. Определяне на недискриминационни и прозрачни процедури и критерии за подбор, които не допускат конфликт на интереси и гарантират, че нито една от групите, представляващи конкретните заинтересовани страни, не контролира решенията за подбор.

МИГ ще разработва процедури за прием на проектни предложения, основани на безпристрастни, недискриминационни и прозрачни условия, даващи равнопоставеност на всички кандидати.

3. Изготвяне и публикуване на покани за предложения.

МИГ ще обявява периодите и условията за прием на проекти в обяви, които ще бъдат с възможно най-голяма публичност, като целта им е да информират възможно най-широк кръг от местната общност. Обявите ще бъдат в съответствие с изискванията на всяка от програмите, по които ще се открива прием на проектни предложения.

Графиците за приемите ще бъдат съгласувани с местната общност и ще бъдат съобразени с местните нужди и готовност за кандидатстване.

4. Подбор на операциите, определяне на размера на подкрепата и представяне на предложенията на субекта, който отговаря за последната проверка на допустимостта преди одобряването им.

МИГ ще извършва безпристрастна оценка на получените по съответните приеми проектни предложения, основана на критериите за оценка от стратегията за ВОМР, насоките за кандидатстване и на европейското и национално законодателство по подхода ВОМР.

5. Проследяване на напредъка към постигането на целите на стратегията.

МИГ ще извършва ежегодно проследяване на напредъка по постигането на целите на стратегията, който напредък ще бъде обсъждана на срещите на УС на МИГ и ще бъде представян на заседанията на ОС на МИГ. Напредъкът по изпълнението на стратегията ще бъде представян и в годишните доклади за изпълнението на СВОМР.

6. Оценка на изпълнението на стратегията.

За периода на изпълнение на стратегията за ВОМР МИГ ще извършва периодични, текущи (всяка година) и окончателна оценки на СВОМР, описани в т. 7.4 на стратегията за ВОМР.

5. Описание на мерките: (не повече от 4 страници за всяка мярка)

Мерки и дейности, финансирани от ЕЗФРСР:

Елементи на стратегията за ВОМР, които са общи за всички мерки, финансирани от ЕЗФРСР

Подкрепата от ЕЗФРСР се предоставя за територията на селския район на МИГ или за друга територия обхваната от МИГ, когато проектите допринасят за развитието на съответния селски район.



Проектите и дейностите по тях се изпълняват на територията на МИГ „Перушица-Родопи“.

Всички мерки, които са включени в стратегията за ВОМР произтичат и са в съответствие с идентифицираните в проучванията и анализите на територията на МИГ „Перушица-Родопи“ нужди.

По стратегията са допустими дейностите, описани в раздел 13.3 на Условието за кандидатстване по процедура процедура № BG06AFSP001-01.001 по интервенция „Изпълнение на операции, включително дейности за сътрудничество и тяхната подготовка, избрани в рамките на стратегията за местно развитие“ от Стратегическия план за развитие на земеделието и селските райони на Република България за периода 2023 – 2027 г.

Недопустимите дейности са съгласно раздел 13.4 на Условието за кандидатстване по процедура процедура № BG06AFSP001-01.001 по интервенция „Изпълнение на операции, включително дейности за сътрудничество и тяхната подготовка, избрани в рамките на стратегията за местно развитие“ от Стратегическия план за развитие на земеделието и селските райони на Република България за периода 2023 – 2027 г.

По стратегията за ВОМР не са допустими дейности и мерки, предвиждащи фиксирани плащания и такива, свързани със схеми за плащания на площ.

По стратегията за ВОМР не са допустими дейности, свързани с извършването на разходи за инфраструктура, свързани с пътища, водопреносни и канализационни системи, освен ако не са част от по-голям проект или не са свързани с дейности, отговарящи на концепцията за интелигентни селища.

По стратегията за ВОМР не е допустима подкрепа за дейности, свързани с извършването на основни земеделски инвестиции, с изключение на такива, предвидени за социално земеделие и такива, свързани с колективни инвестиции.

По стратегията за ВОМР не е допустима подкрепа за дейности, финансирани от ЕЗФРСР, предвиждащи инвестиции за напояване съгласно чл. 74 от Регламент (ЕС) 2021/2115 на Европейския парламент и на Съвета от 2 декември 2021 година за установяване на правила за подпомагане за стратегическите планове, които трябва да бъдат изготвени от държавите членки по линия на общата селскостопанска политика (стратегически планове по ОСП) и финансирани от Европейския фонд за гарантиране на земеделието (ЕФГЗ) и от Европейския земеделски фонд за развитие на селските райони (ЕЗФРСР), и за отмяна на регламенти (ЕС) № 1305/2013 и (ЕС) № 1307/2013 (Регламент (ЕС) 2021/2115).

За проектите, предвиждащи икономически дейности, кандидатите следва да представят бизнес план, доказващ устойчивост и финансова жизнеспособност на проекта.

За проектите с непроизводствени инвестиции и дейности, кандидатите следва да представят анализ разходи-ползи, от който да е видно, че проектното предложение няма да генерира приходи, или ако генерира, същите се разходват само за нестопанските цели на кандидата, свързани изцяло с целите на проекта.

По проектите от мерките на стратегията за ВОМР са допустими разходите съгласно раздел



14.1 на Условието за канинадстване по процедура процедура № BG06AFSP001-01.001 по интервенция „Изпълнение на операции, включително дейности за сътрудничество и тяхната подготовка, избрани в рамките на стратегията за местно развитие“ от Стратегическия план за развитие на земеделието и селските райони на Република България за периода 2023 – 2027 г.

По проектите от мерките на стратегията за ВОМР не са допустими разходите съгласно раздел 14.2 на Условието за канинадстване по процедура процедура № BG06AFSP001-01.001 по интервенция „Изпълнение на операции, включително дейности за сътрудничество и тяхната подготовка, избрани в рамките на стратегията за местно развитие“ от Стратегическия план за развитие на земеделието и селските райони на Република България за периода 2023 – 2027 г.

Кандидати по съответните мерки от стратегията за ВОМР следва да са местни физически или юридически лица, които живеят или осъществяват дейност на територията на МИГ и в зависимост от условията за допустимост по съответната мярка.

Допустимите кандидати/бенефициенти по стратегията за ВОМР са с постоянен адрес или седалище на територията на МИГ „Перушица – Родопи“, с изключение на бенефициентите общини с общински център с население над 30 000 жители в строителните му граници и бенефициентите общини в обхвата на селските райони, които имат седалище в съответния областен град (Тунджа, Марица, Родопи и Добричка).

Не е допустим получател на финансова помощ клон на юридическо лице или на едноличен търговец, ако юридическото лице или едноличният търговец, открил клона, не отговаря на изискванията на седалище и адрес на управление, посочени по-горе.

Мярка 1. Инвестиции в земеделски стопанства

1.1. Описание на целите на мярката

Основните цели на мярката са осигуряване на инвестиции за подпомагане за достигане на достатъчно надежден земеделски доход и устойчивост на селското стопанство на територията на МИГ чрез модернизация и въвеждане на иновации в земеделските стопанства на територията, производство на конкурентоспособна качествена и екологична местна земеделска продукция.

Обхватът на мярката е на цялата територия на МИГ „Перушица-Родопи“.

1.2. Допустими получатели

За подпомагане могат да кандидатстват лица, които към датата на подаване на заявлението за подпомагане са:

1. земеделски стопани:

- физически лица или;
- юридически лица, регистрирани по Търговския закон или Закона за кооперациите, Закона за вероизповеданията или създадени по Закона за Селскостопанската академия;

2. колектив от две или повече физически или юридически лица, които са регистрирали законно установена структура по реда на Търговския закон, Закона за кооперациите



или по Закона за задълженията и договорите, която се създава за съвместно закупуване и ползване на материални активи за земеделски дейности в съответствие с чл. 73 от Регламент (ЕС) 2021/2115;

3. групи и организации на производители признати като група или организация на производители, в съответствие с националното и/или европейското законодателство за организации на производители;
4. кооперативни обединения на земеделски стопани създадени в съответствие със специализирано национално законодателство.

Земеделските стопани да имат минимален стандартен производствен обем /СПО/ на земеделското стопанство над 2 000 евро;

Земеделски стопанства - да са регистрирани като земеделски стопани по Закона за подпомагане на земеделските производители от най-малко 6 месеца преди кандидатстването за подпомагане и да не са прекратявали своята дейност в този период.

Земеделските стопани със земеделски стопанства, за които е приложимо трябва да отговарят на изискванията на Закона за ветеринарномедицинската дейност

1.3. Допустими дейности

Дейностите и разходите, допустими за подпомагане трябва да са свързани с производството на селскостопански продукти включени в приложение I на Договора за функционирането на Европейския съюз или памук, с изключение на риба и рибни продукти.

Подкрепа в рамките на интервенцията се предоставя в съответствие с чл. 73 и чл.74 от Регламент (ЕС) 2021/2115 от 02 декември 2021 година само за материални и/или нематериални активи, в това число машини, съоръжения, оборудване, включително и недвижима собственост, както и общи разходи, свързани с подпомаганата дейност.

Допустимите за подпомагане дейности в рамките на мярката, могат да включват материални и нематериални инвестиции. Подкрепа се предоставя за материални и нематериални инвестиции в новосъздадени (регистрирани от най-малко от 6 месеца) и съществуващи земеделските стопанства за покриване нуждите на същите, съобразени с техният капацитет.

Подкрепата ще бъде насочена към следните примерни дейности (неизчерпателен списък):

- Инвестиции за модернизация и механизация /инвестиции във физически активи/, свързана с намаляване на производствените разходи и повишаване производителността на труда;

- Инвестиции за постигане съответствие с нововъведени стандарти на Общността приложими за съответните стопанства. Финансова помощ за инвестиции за постигане на съответствие с нововъведени стандарти на Съюза ще се предоставя, като с цел съобразяване с тези изисквания подпомагането може да бъде предоставено в рамките на 24 месеца от датата, на която изискванията стават задължителни за земеделските стопанства

- Доставка и монтаж на напоителни инсталации (или елементи от тях), включително инсталации за дъждуване, инсталации за капково напояване, пивоти, тръбно-ролковни машини, водни помпи и помпени станции, генератори, филтри, тръби, маркучи и други



елементи от тях;

- Доставка и монтаж на съоръжения за съхраняване на вода – стационарни резервоари и цистерни и др.;

- Инвестиции пряко свързани с подобряване на енергийната ефективност на стопанствата;

- Инвестиции за съхранение на земеделската продукция с цел запазване качеството на продукцията;

- Инвестиции в изграждане/реконструкция/закупуване на машини и съоръжения за опазване на околната среда, включително за съхранение на оборска тор;

- Инвестиции в недвижима собственост, свързана с дейността на земеделските стопанства;

- Инвестиции за създаване и/или презасаждане на трайни насаждения, десертни лозя, медоносни дървесни видове за производство на мед и бързорастящи храсти и дървесни видове за производство на биоенергия;

- Инвестиции за производство на енергия от възобновяеми енергийни източници (водна, вятърна, слънчева, геотермална енергия и остатъчна/отпадъчна биомаса) за собствено потребление за нуждите на земеделските стопанства. Инсталациите за производство на енергия от ВЕИ не трябва да надвишава мощност от 1 мегават и трябва да са в съответствие с условията за устойчивост в Закона за енергията от възобновяеми източници.

- Инвестиции, насочени към надвишаване на изискванията за хуманно отношение към животните и повишаване на биосигурността.

Допустими са и всички дейности за инвестиции в земеделски стопанства съгласно раздел 13.3.1 на Условията за кандидатстване по процедура процедура № BG06AFSP001-01.001 по интервенция „Изпълнение на операции, включително дейности за сътрудничество и тяхната подготовка, избрани в рамките на стратегията за местно развитие“ от Стратегическия план за развитие на земеделието и селските райони на Република България за периода 2023 – 2027 г.

Не е допустима подкрепата за основни земеделски инвестиции – закупуването на машини, с изключение на такива, предвидени за социално земеделие и такива, свързани с колективни инвестиции съгласно Указанията на УО на СПРЗСР към местните инициативни групи за изискванията към стратегиите за водено от общностите местно развитие в частта на Стратегическия план за развитие на земеделието и селските райони за периода 2023 – 2027 г.

Не се предоставя подпомагане за дейности и инвестиции, които биха навредили на околната среда.

Инвестициите, включени в проектното предложение, трябва да са придружени от документ от компетентния орган по околна среда (РИОСВ/МОСВ/БД), издадени по реда на ЗООС и/или ЗБР и ЗВ.

Материалните и нематериалните инвестиции включени в проектното предложение трябва да са в съответствие с параметрите и дейностите, обект на подпомагане и включени в разработения бизнес план.

1.4. Допустими разходи



- Разходи за инвестиции за модернизация и механизация /инвестиции във физически активи/, свързана с намаляване на производствените разходи и повишаване производителността на труда;

- Разходи за инвестиции за постигане съответствие с нововъведени стандарти на Общността приложими за съответните стопанства. Финансова помощ за инвестиции за постигане на съответствие с нововъведени стандарти на Съюза ще се предоставя, като с цел съобразяване с тези изисквания подпомагането може да бъде предоставено в рамките на 24 месеца от датата, на която изискванията стават задължителни за земеделските стопанства

- Разходи за доставка и монтаж на напоителни инсталации (или елементи от тях), включително инсталации за дъждуване, инсталации за капково напояване, пивоти, тръбно-ролковни машини, водни помпи и помпени станции, генератори, филтри, тръби, маркучи и други елементи от тях;

- Разходи за доставка и монтаж на съоръжения за съхраняване на вода – стационарни резервоари и цистерни и др.;

- Разходи за инвестиции пряко свързани с подобряване на енергийната ефективност на стопанствата;

- Разходи за инвестиции за съхранение на земеделската продукция с цел запазване качеството на продукцията;

- Разходи за инвестиции в изграждане/реконструкция/закупуване на машини и съоръжения за опазване на околната среда, включително за съхранение на оборска тор;

- Разходи за инвестиции в недвижима собственост, свързана с дейността на земеделските стопанства;

- Разходи за инвестиции за създаване и/или презасаждане на трайни насаждения, десертни лозя, медоносни дървесни видове за производство на мед и бързорастящи храсти и дървесни видове за производство на биоенергия;

- Разходи за инвестиции за производство на енергия от възобновяеми енергийни източници (водна, вятърна, слънчева, геотермална енергия и остатъчна/отпадъчна биомаса) за собствено потребление за нуждите на земеделските стопанства. Инсталациите за производство на енергия от ВЕИ не трябва да надвишава мощност от 1 мегават и трябва да са в съответствие с условията за устойчивост в Закона за енергията от възобновяеми източници.

- Разходи за инвестиции, насочени към надвишаване на изискванията за хуманно отношение към животните и повишаване на биосигурността.

По мярката са допустими и общи разходи, свързани с проектното предложение, в т.ч. разходи за предпроектни проучвания, такси, хонорари за архитекти, инженери и консултанти, консултации за икономическа устойчивост на проектното предложение и правни услуги, извършени както в процеса на подготовка на проекта преди подаване на проектното предложение, така и по време на неговото изпълнение.

Допустими са и всички разходи за инвестиции в земеделски стопанства съгласно раздел 14.1.1 на Условията за кандидатстване по процедура процедура № BG06AFSP001-01.001 по интервенция „Изпълнение на операции, включително дейности за сътрудничество и тяхната подготовка, избрани в рамките на стратегията за местно развитие“ от Стратегическия план за развитие на земеделието и селските райони на Република България за периода 2023 – 2027 г.



1.5. Финансови параметри за проектните предложения – минимален и максимален размер на общите допустими разходи за един проект

Минимален размер на общите допустими разходи за един проект – левовата равностойност на 10 000 евро (19 558,00 лева);

Максимален размер на общите допустими разходи за един проект – левовата равностойност на 100 000 евро (195 580,00 лева);

Максимален размер на безвъзмездната финансова помощ за един проект – левовата равностойност на 65 000 евро (127 127,00 лева).

1.6. Интензитет на финансовата помощ

Максималните нива на подпомагане не може да надхвърлят максималния интензитет на помощта, посочен в член 73, параграф 4 от Регламент (ЕС) №2021/2115.

Финансовата помощ по мярката е в размер на 50 % от общия размер на допустимите за финансово подпомагане разходи.

Финансовата помощ може да се увеличи с 15 % за проектни предложения, свързани с колективни инвестиции или социално земеделие;

Финансовата помощ може да се увеличи с 10 % за проектни предложения, подадени от млади земеделски стопани.

Максималното комбинирано подпомагане за един проект на индивидуален бенефициент е 65% от общия размер на допустимите разходи.

Максималното комбинирано подпомагане за един проект за колективни инвестиции е 65% от общия размер на допустимите разходи.

1.7. Обективни и измерими критерии за оценка на проектите, тяхната тежест и минимален праг за одобрение

1. Проектното предложение включва дейности за подпомагане в сектор производство "Плодове и зеленчуци" – 10 т.

2. Проектното предложение включва дейности за подпомагане в сектор "Животновъдство" – 10 т.

3. Проектното предложение включва дейности за подпомагане в сектор "Етеричномаслени и медицински култури" – 10 т.

4. Проектното предложение е подадено от млад земеделски стопанин на възраст не повече от 40 навършени години – 10 т.

5. Проектното предложение е подадено от жена – 10 т.

6. Проектното предложение е подадено от кандидат, представител на уязвими групи (в т.ч. етнически малцинства и хора в затруднено или неравностойно положение (когато кандидатите са юридически лица минимум 50% от дяловете и капитала на дружеството следва да са собственост на физически лица от уязвимите групи) – 10 т.

7. Проектното предложение включва разходи за иновации над 15% от общо



допустимите разходи – 10 т.

8. Проектното предложение включва дейности, водещи до опазването на околната среда – над 15 % от дейностите са свързани с опазване на околната среда – 10 т.

9. Проектното предложение включва дейности, водещи до опазването на околната среда – над 30 % от дейностите са свързани с опазване на околната среда – 15 т.

10. Проектното предложение е за колективни инвестиции – 5 т.

11. Проектното предложение включва социално земеделие – 5 т.

12. Проектното предложение предвижда разкриването на 1 работно място – 10 т.

13. Проектното предложение предвижда разкриването на 2 и повече работни места – 20 т.

Минимален брой точки за одобрение на проектно предложение – 20.

Мярка 2. Инвестиции в земеделските стопанства, насочени към опазване на компонентите на околната среда

2.1. Описание на целите на мярката

Основните цели на мярката са осигуряване на инвестиции за насърчаване на земеделските производители да участват в такива производствени схеми, с които да се отговори на нарастващото търсене на обществото за чисти и вкусни продукти, както и за прилагане на щадящи околната среда селскостопански практики.

Обхватът на мярката е на цялата територия на МИГ „Перушица-Родопи“.

2.2 . Допустими получатели

I. Земеделски стопани, допустими за подпомагане, трябва да отговарят и на следните условия:

1. да са физически лица или

2. да са юридически лица, регистрирани по Търговския закон или Закона за кооперациите, Закона за вероизповеданията или създадени по Закона за Селскостопанската академия;

3. да имат приход/доход от земеделска дейност и/или приход/доход от услуги директно свързани със земеделска дейност и/или преработка на земеделска продукция и/или участие и подпомагане по схемата за единно плащане на площ и/или публична финансова помощ за извършваната от тях селскостопанска дейност;

4. да имат минимален стандартен производствен обем /СПО/ на земеделското стопанство над 2 000 евро;

5. да дейност „Размножаване и поддържане на генофонда“ са допустими земеделски производители, отглеждащи животни от местни (автохтонни) породи, попадащи в следните категории според праговете на застрашеност: изчезващи, силно застрашени, средно застрашени, слабо застрашени, много слабо застрашени.

6. да имат разработен бизнес план за дейностите в земеделското стопанство и доказващ подобряване на дейността на земеделското стопанство чрез прилагане на планираните



инвестиции и дейности. Проектите следва да бъдат устойчиви и финансово жизнеспособни. За дейност „Размножаване и поддържане на генофонда“ изискването за финансова жизнеспособност не се прилага. Представеният бизнес план за тази дейност следва да показва увеличение с минимум 50% на броя на отглежданите животни за периода на мониторинг.

II. Колектив от две или повече физически или юридически лица, които са регистрирали законно установена структура по реда на Търговския закон, Закона за кооперациите или по Закона за задълженията и договорите, която се създава за съвместно закупуване и ползване на материални активи за земеделски дейности в съответствие с чл. 73 от Регламент (ЕС) 2021/2115.

III. Групи и организации на производители, допустими за подпомагане, трябва да отговарят на следните условия:

1. да са признати като група или организация на производители, в съответствие с националното и/или европейското законодателство за организации и/или групи на производители;

2. да имат приход от продажба на селскостопански продукти или преработени селскостопански продукти и/или получена публична финансова помощ за продажбата на посочените продукти;

3. да имат разработен бизнес план за дейностите в групата/организацията на производители и доказващ подобряване на дейността ѝ чрез прилагане на планираните инвестиции и дейности;

IV. Кооперативни обединения на земеделски стопани, създадени в съответствие със специализирано национално законодателство:

1. да имат приход от продажба на селскостопански продукти или преработени селскостопански продукти и/или получена публична финансова помощ за посочените продукти;

2. да имат разработен бизнес план за дейностите в обединението и доказващ подобряване на дейността му чрез прилагане на планираните инвестиции и дейности.

Земеделските стопани със земеделски стопанства, за които е приложимо, трябва да отговарят на изискванията на Закона за ветеринарномедицинската дейност.

2.3. Допустими дейности

Подкрепа в рамките на интервенцията се предоставя в съответствие с чл. 73 от Регламент (ЕС) 2021/2115 от 02 декември 2021 година само за материални и/или нематериални активи, в това число машини, съоръжения, оборудване, включително и недвижима собственост, както и общи разходи, свързани с подпомаганата дейност.

Допустими дейности:

1. Биологично производство:

1.1. създаване на трайни насаждения, включително разсадници, по биологичен начин – закупуване на посадъчен материал и други материали, агротехнически мероприятия по подготовка на терена и засаждане и др.;

1.2. изграждане/ремонт/реконструкция и оборудване на животновъдни обекти за отглеждане на животни по биологичен начин.



2. Материални и нематериални инвестиции за прилагане на технологиите на прецизно/интелигентно/цифрово земеделие - оптимизиране на почвените обработки, употребата на торове и препарати за растителна защита, доставка и монтаж на напоителни инсталации (или елементи от тях), включително инсталации за дъждуване, инсталации за капково напояване, пивоти, тръбно-ролковни машини, водни помпи и помпени станции, генератори, филтри, тръби, маркучи и други елементи от тях, доставка и монтаж на съоръжения за съхраняване на вода – стационарни резервоари и цистерни и др., превенция на болести по животните, регенеративно/консервационно земеделие, събиране и анализ на данни за отпадъците, генерирани от земеделското производство, проследяване на емисиите парникови газове в стопанството, като например (неизчерпателен списък): сензори, дроневи, изкуствен интелект, сателитни изображения, автоматизация и роботика, вкл. земеделска техника с такива компоненти.

3. Размножаване и поддържане на генофонда - изграждане/ремонт/реконструкция и оборудване на животновъдни обекти за отглеждане и развъждане на животни от местни (автохтонни) породи.

Допустими са и всички дейности за инвестиции в земеделски стопанства, насочени към опазване на компонентите на околната среда съгласно раздел 13.3.1 на Условието за канинадстване по процедура процедура № BG06AFSP001-01.001 по интервенция „Изпълнение на операции, включително дейности за сътрудничество и тяхната подготовка, избрани в рамките на стратегията за местно развитие“ от Стратегическия план за развитие на земеделието и селските райони на Република България за периода 2023 – 2027 г.

Условия за допустимост на дейностите:

- да са свързани с производството на селскостопански продукти, включени в приложение I на Договора за функционирането на Европейския съюз или памук, с изключение на риба и рибни продукти.
- да са в съответствие с чл. 93 от Регламент (ЕС) 2021/2115 в рамките на интервенцията се подпомагат дейности и инвестиции, които изцяло са насочени към специфичните цели, установени в член 6, параграф 1, буква „г“, буква „д“ и буква „е“.

Не се предоставя подпомагане за дейности и инвестиции, които биха навредили на околната среда. Инвестициите, включени в проектното предложение, трябва да са придружени от документ от компетентния орган по околна среда (РИОСВ/МОСВ/БД), издадени по реда на ЗООС и/или ЗБР и ЗВ.

По мярката се подпомагат дейности и разходи в биологично производство, които не се подпомагат по интервенциите по чл. 70 и чл. 31 от Регламент (ЕС) 2021/2115 от 02 декември 2021 година.

Материалните и нематериалните инвестиции, включени в проектното предложение, трябва да са в съответствие с параметрите и дейностите, обект на подпомагане и включени в разработения бизнес план.

За колективни инвестиции - да са свързани с основната земеделска дейност по производство и/или съхранение на селскостопански продукти, произведени от кандидатите (и техните членове), както и подготовка на продукцията за продажба.

Кандидатите с инвестиции в биологично производство:



- Към датата на подаване на проектното предложение следва да имат сключен договор с контролиращо лице, получило разрешение от министъра на земеделието да осъществява контрол за съответствие на биологичното производство, отнасящ се за площите за трайни насаждения/съществуващите животновъдни обекти, обект на инвестицията. В случай на изграждане на нов животновъден обект, договорът с контролиращо лице следва да се представи към датата на подаване на заявка за окончателно плащане;

- До края на мониторинговия период от 5 години следва да са сертифицирани като производители на биологична продукция от насажденията/животновъдните обекти, обект на подпомагане.

Допустими за подпомагане са инвестиции в земеделска техника, само в случай, че същите включват комплекс от дейности, които допринасят за опазване на околната среда и климата и съответстват на целите, установени в член 6, параграф 1, буква „г“, буква „д“ и буква „е“ от Регламент (ЕС) 2021/2015.

Финансова помощ за инвестиции за постигане на съответствие с нововъведени стандарти на Съюза и национални стандарти ще се предоставя, като с цел съобразяване с тези изисквания подпомагането може да бъде предоставено в рамките на 24 месеца от датата, на която изискванията стават задължителни за земеделските стопанства. За съществуващи стандарти на Съюза е допустимо подпомагане за инвестиции, с които се надхвърлят задължителните изисквания.

Не е допустима подкрепата за основни земеделски инвестиции – закупуването на машини, с изключение на такива, предвидени за социално земеделие и такива, свързани с колективни инвестиции съгласно Условието за кандидатстване по процедура процедура № BG06AFSP001-01.001 по интервенция „Изпълнение на операции, включително дейности за сътрудничество и тяхната подготовка, избрани в рамките на стратегията за местно развитие“ от Стратегическия план за развитие на земеделието и селските райони на Република България за периода 2023 – 2027 г.

2.4. Допустими разходи

1. Разходи за биологично производство:

1.1. разходи за създаване на трайни насаждения, включително разсадници, по биологичен начин – закупуване на посадъчен материал и други материали, агротехнически мероприятия по подготовка на терена и засаждане и др.;

1.2. разходи за изграждане/ремонт/реконструкция и оборудване на животновъдни обекти за отглеждане на животни по биологичен начин.

2. Разходи за материални и нематериални инвестиции за прилагане на технологиите на прецизно/интелигентно/цифрово земеделие - оптимизиране на почвените обработки, употребата на торове и препарати за растителна защита, доставка и монтаж на напоителни инсталации (или елементи от тях), включително инсталации за дъждуване, инсталации за капково напояване, пивоти, тръбно-ролковни машини, водни помпи и помпени станции, генератори, филтри, тръби, маркучи и други елементи от тях, доставка и монтаж на съоръжения за съхраняване на вода – стационарни резервоари и цистерни и др., превенция на болести по животните, регенеративно/консервационно земеделие, събиране и анализ на данни



за отпадъците, генерирани от земеделското производство, проследяване на емисиите парникови газове в стопанството, като например (неизчерпателен списък): сензори, дронове, изкуствен интелект, сателитни изображения, автоматизация и роботика, вкл. земеделска техника с такива компоненти.

3. Разходи за размножаване и поддържане на генофонда - изграждане/ремонт/реконструкция и оборудване на животновъдни обекти за отглеждане и развъждане на животни от местни (автохтонни) породи.

Допустими са и всички разходи за инвестиции в земеделски стопанства, насочени към опазване на компонентите на околната среда съгласно раздел 14.1.1 на Условието за кандидатстване по процедура процедура № BG06AFSP001-01.001 по интервенция „Изпълнение на операции, включително дейности за сътрудничество и тяхната подготовка, избрани в рамките на стратегията за местно развитие“ от Стратегическия план за развитие на земеделието и селските райони на Република България за периода 2023 – 2027 г.

2.5. Финансови параметри за проектните предложения – минимален и максимален размер на общите допустими разходи за един проект

Минимален размер на общите допустими разходи за един проект – левовата равностойност на 10 000 евро (19 558,00 лева);

Максимален размер на общите допустими разходи за един проект – левовата равностойност на 100 000 евро (195 580,00 лева);

Максимален размер на безвъзмездната финансова помощ за един проект – левовата равностойност на 65 000 евро (127 127,00 лева).

2.6. Интензитет на финансовата помощ

Максималните нива на подпомагане не може да надхвърлят максималния интензитет на помощта, посочен в член 73, параграф 4 от Регламент (ЕС) №2021/2115.

Финансовата помощ по мярката е в размер на 50 % от общия размер на допустимите за финансово подпомагане разходи.

Финансовата помощ може да се увеличи с 15 % за проектни предложения, свързани с колективни инвестиции или социално земеделие.

Финансовата помощ може да се увеличи с 10 % за проектни предложения, подадени от млади земеделски стопани на възраст не повече от 40 навършени години.

Максималното комбинирано подпомагане за един проект на индивидуален бенефициент е 65% от общия размер на допустимите разходи.

Максималното комбинирано подпомагане за един проект за колективни инвестиции е 65% от общия размер на допустимите разходи.

2.7. Обективни и измерими критерии за оценка на проектите, тяхната тежест и минимален праг за одобрение

1. Проектното предложение включва дейности за подпомагане в сектор производство "Плодове и зеленчуци" – 10 т.



2. Проектното предложение включва дейности в сектор "Животновъдство" – 10 т.
3. Проектното предложение включва дейности за подпомагане в сектор "Етеричномаслени и медицински култури" – 10 т.
4. Проектното предложение е подадено от млад земеделски стопанин на възраст не повече от 40 навършени години – 10 т.
 5. Проектното предложение е подадено от жена – 10 т.
 6. Проектното предложение е подадено от кандидат, представител на уязвими групи (в т.ч. етнически малцинства и хора в затруднено или неравностойно положение (когато кандидатите са юридически лица минимум 50% от дяловете и капитала на дружеството следва да са собственост на физически лица от уязвимите групи) – 10 т.
 7. Проектното предложение включва дейности, водещи до опазването на околната среда – над 15 % от дейностите са свързани с опазване на околната среда – 10 т.
 8. Проектното предложение включва дейности, водещи до опазването на околната среда – над 30 % от дейностите са свързани с опазване на околната среда – 15 т.
 9. Проектното предложение е за колективни инвестиции – 5 т.
 10. Проектното предложение включва социално земеделие – 5 т.
 11. Проектното предложение предвижда разкриването на 1 работно място – 10 т.
 12. Проектното предложение предвижда разкриването на 2 и повече работни места – 20 т.
13. Проектното предложение включва разходи за иновации над 15% от общо допустимите разходи – 15 т.
14. Минимален брой точки за одобрение на проектно предложение – 20.

Мярка 3. Инвестиции за преработка на селскостопански продукти

3.1. Описание на целите на мярката

Селското стопанство е един от основните отрасли на икономиката на МИГ. Подкрепата за развитието на дейности, свързани с преработката на селскостопански продукти (вкл. местни), ще допринесе за реализирането на добавена стойност в местната икономика, както и за нейното развитие.

Основните цели на мярката са предоставяне на възможности на земеделските стопани да добавят стойност, чрез преработка и маркетинг на произведените в стопанствата им селскостопански продукти.

Обхватът на мярката е на цялата територия на МИГ „Перушица-Родопи“.

3.2. Допустими получатели

Кандидатите преработватели на селскостопански продукти, допустими за подпомагане трябва да отговарят и на следните условия:

1. да са физически или юридически лица регистрирани по Търговския закон, Закона за кооперациите или други създадени в съответствие със специализирано национално



законодателство;

2. да са микро, малки или средни предприятия, дефинирани съгласно Препоръка 2003/361/ЕО на Комисията;

3. да осъществяват дейност по преработка на селскостопански продукти съгласно Закона за храните* /*ако закона е приложим за съответната дейност/ от най-малко 24 месеца без прекъсване преди подаване на проектното предложение;

4. да имат разработен бизнес план за дейностите по преработка на селскостопански продукти и доказващ подобряване на дейността на кандидата чрез прилагане на планираните инвестиции и дейности.

Кандидатите групи/организации на производители допустими за подпомагане трябва да отговарят на следните условия:

1. да са признати от министъра на земеделието;

2. да имат разработен бизнес план за дейностите по преработка на селскостопански продукти произведени от членовете на групата/организацията на производители.

Кандидатите земеделски стопани допустими за подпомагане трябва да отговарят на следните условия:

3. да са физически лица регистрирани по Търговския закон или;

4. да са юридически лица, регистрирани по Търговския закон или Закона за кооперациите;

5. земеделските стопани следва да са регистрирани по Закона за подпомагане на земеделските производители от най-малко 12 месеца преди кандидатстването за подпомагане и да не са прекратявали своята дейност в този период;

6. да имат разработен бизнес план за дейностите по преработка на селскостопански продукти и доказващ подобряване на дейността на кандидата чрез прилагане на планираните инвестиции и дейности.

За дейности по преработка на продукти от приложение № I от ДФЕС в продукти извън приложение № I от ДФЕС или памук не са допустими за подпомагане предприятия в затруднено положение или предприятия, които все още имат висящо нареждане за събиране вследствие на решение на Комисията, с което дадена помощ се обявява за неправомерна и несъвместима с вътрешния пазар, освен в случаите, посочени в приложимите правила за държавна помощ, съгласно действащото към момента Европейско законодателство в областта.

3.3. Допустими дейности

Дейностите по тази мярка са свързани с преработката на суровини, получени при първичното селскостопанско производство и са естествено допълнение към дейностите по мярка 1 Инвестиции в земеделските стопанства.

Подкрепа в рамките на мярката се предоставя в съответствие с чл. 73 от Регламент (ЕС) 2021/2115 от 02 декември 2021 година само за материални и/или нематериални активи, в това число машини, съоръжения, оборудване, включително и недвижима собственост, както и



общии разходи, свързани с подпомаганата дейност.

Подпомагане ще се предоставя в рамките на следните производствени сектори свързани с преработката и/или маркетинг /предлагането на пазара на продукти/, описани в Приложение I на Договора за функциониране на Европейския съюз и памук:

1. Мляко и млечни продукти, включително яйца от птици;
2. Месо и месни продукти;
3. Плодове и зеленчуци, включително гъби;
4. Пчелен мед;
5. Зърнени, мелничарски и нишестени продукти;
6. Растителни и животински масла и мазнини;
7. Технически и медицински култури, включително маслодайна роза и билки;
8. Готови храни за селскостопански животни;
9. Гроздова мъст, вино и оцет.

Съответствието на проектните предложения със секторите се определя въз основа на селскостопанските продукти, за чиято преработка и/или маркетинг се кандидатства, както и получените крайни продукти.

Инвестициите допустими за подпомагане в рамките на интервенцията трябва са свързани с преработката или маркетинг на селскостопански продукти включени в приложение I на Договора за функционирането на Европейския съюз или памук, с изключение на риба и рибни продукти.

Допустимите за подпомагане дейности в рамките на интервенцията, могат да включват материални и нематериални инвестиции.

Продуктите от допустимите за финансова помощ сектори, за чиято преработка и/или маркетинг се кандидатства, трябва да са описани в приложение № I по чл. 38 от ДФЕС.

Резултатът от преработката на селскостопански продукти може да бъде продукт, който не е включен в обхвата на приложение I на Договора за функционирането на Европейския съюз, като проектното предложение трябва да е в съответствие с избрания режим за прилагане на държавна помощ по интервенцията.

Инвестициите, включени в проектното предложение, трябва да са придружени от решение за преценяване на необходимостта от извършване на оценка на въздействието върху околната среда/решение по оценка на въздействие върху околната среда/решение за преценяване на необходимостта от извършване на екологична оценка/становище по екологична оценка/решение за преценка на вероятната степен на значително отрицателно въздействие/решение по оценка за съвместимостта/писмо/разрешително от компетентния орган по околна среда (РИОСВ/МОСВ), издадени по реда на ЗООС и/или ЗБР и ЗВ.

Материалните и нематериалните инвестиции, включени в проектното предложение трябва да са в съответствие с параметрите и дейностите по преработка на селскостопански продукти, обект на подпомагане и включени в разработения бизнес план.

Допустими дейности:

Подкрепата ще бъде насочена към материални и нематериални инвестиции, свързани със следните дейности:



1. Инвестиции в процеси и технологии за производство на продукти, включително такива свързани с къси вериги на доставка;
2. Инвестиции, свързани с изграждане, придобиване и модернизиране на сгради и други недвижими активи необходими за производството и маркетинга;
3. Инвестиции в инсталиране на нови машини и оборудване за подобряване на производствения процес и маркетинга;
4. Инвестиции в активи за съхранение, преработка, пакетиране, охлаждане, замразяване и сушене с цел запазване качеството на продукцията и суровината;
5. Инвестиции в специализирани транспортни средства за превоз на суровини и/или готова продукция, включително хладилни транспортни средства;
6. Инвестиции свързани с внедряването на системи за управление на качеството;
7. Инвестиции за производство на енергия от възобновяеми енергийни източници (водна, вятърна, слънчева, геотермална енергия и остатъчна/отпадъчна биомаса) за собствено потребление. Инсталациите за производство на енергия от ВЕИ не трябва да надвишава мощност от 1 мегават и трябва да са в съответствие с условията за устойчивост в Закона за енергията от възобновяеми източници;
8. Инвестиции за постигане съответствие със стандартите на Общността, включително пречиствателни съоръжения;
9. Инвестиции в софтуер, свързан с преработвателната дейност на кандидата, включително чрез финансов лизинг.

Допустими са и всички дейности за инвестиции за преработка на селскостопански продукти съгласно раздел 13.3.1 на Условията за кандидатстване по процедура процедура № BG06AFSP001-01.001 по интервенция „Изпълнение на операции, включително дейности за сътрудничество и тяхната подготовка, избрани в рамките на стратегията за местно развитие“ от Стратегическия план за развитие на земеделието и селските райони на Република България за периода 2023 – 2027 г.

Финансова помощ не се предоставя за дейности и разходи, включени в интервенции I.Д.2 „Инвестиции в лозаро-винарския сектор“ и I.Д.5 „Инвестиции в екологични съоръжения“ на Стратегическия план за развитие на земеделието и селските райони. Групи и организации на производители няма да бъдат подпомагани по мярката за дейности, включени за подпомагане в техните Оперативни програми, свързани с преработка на селскостопански продукти.

3.4. Допустими разходи

1. Разходи за инвестиции в процеси и технологии за производство на продукти, включително такива свързани с къси вериги на доставка;
2. Разходи за инвестиции, свързани с изграждане, придобиване и модернизиране на сгради и други недвижими активи необходими за производството и маркетинга;
3. Разходи за инвестиции в инсталиране на нови машини и оборудване за подобряване на производствения процес и маркетинга;
4. Разходи за инвестиции в активи за съхранение, преработка, пакетиране, охлаждане, замразяване и сушене с цел запазване качеството на продукцията и суровината;



5. Разходи за инвестиции в специализирани транспортни средства за превоз на суровини и/или готова продукция, включително хладилни транспортни средства;

6. Разходи за инвестиции свързани с внедряването на системи за управление на качеството;

7. Разходи за инвестиции за производство на енергия от възобновяеми енергийни източници (водна, вятърна, слънчева, геотермална енергия и остатъчна/отпадъчна биомаса) за собствено потребление. Инсталациите за производство на енергия от ВЕИ не трябва да надвишава мощност от 1 мегават и трябва да са в съответствие с условията за устойчивост в Закона за енергията от възобновяеми източници;

8. Разходи за инвестиции за постигане съответствие със стандартите на Общността, включително пречиствателни съоръжения;

9. Разходи за инвестиции в софтуер, свързан с преработвателната дейност на кандидата, включително чрез финансов лизинг.

Допустимо е извършването на общи разходи, свързани с проектното предложение, в т.ч. разходи за предпроектни проучвания, такси, хонорари за архитекти, инженери и консултанти, консултации за икономическа устойчивост на проектното предложение и правни услуги, извършени както в процеса на подготовка на проекта преди подаване на проектното предложение, така и по време на неговото изпълнение.

Допустими са и всички разходи за инвестиции за преработка на селскостопански продукти съгласно раздел 14.1.1 на Условията за кандидатстване по процедура процедура № BG06AFSP001-01.001 по интервенция „Изпълнение на операции, включително дейности за сътрудничество и тяхната подготовка, избрани в рамките на стратегията за местно развитие“ от Стратегическия план за развитие на земеделието и селските райони на Република България за периода 2023 – 2027 г.

3.5. Финансови параметри за проектните предложения – минимален и максимален размер на общите допустими разходи за един проект

Минимален размер на общите допустими разходи за един проект – левовата равностойност на 25 000 евро (48 895,00 лева);

Максимален размер на общите допустими разходи за един проект – левовата равностойност на 200 000 евро (391 160,00 лева);

Максимален размер на безвъзмездната финансова помощ за един проект – левовата равностойност на 100 000 евро (195 580,00 лева).

3.6. Интензитет на финансовата помощ

Максималните нива на подпомагане не могат да надхвърлят максималния интензитет на помощта, посочен в член 73, параграф 4 от Регламент (ЕС) №2021/2115.

Финансовата помощ по мярката е в размер на 50 % от общия размер на допустимите за финансово подпомагане разходи.

3.7. Обективни и измерими критерии за оценка на проектите, тяхната тежест и



минимален праг за одобрение

1. Проектното предложение е насочено към въвеждането на енергоспестяващи технологии или иновации в ХВП – 20 т.

2. Проектното предложение включва преработката на суровини (над 50%) от производители от територията на МИГ – 10 т.

3. Проектното предложение е подадено от биологични производители – 10 т.

4. Проектното предложение включва дейности, водещи до опазването на околната среда – 5т.

5. Проектното предложение включва откриването на работни места - до 2 включително нови работни места – 15т., над 2 нови работни места – 20 т.

6. Проектното предложение е подадено от кандидат представител на уязвими групи (в т.ч. етнически малцинства и хора в затруднено или неравностойно положение (когато кандидатите са юридически лица минимум 50% от дяловете и капитала на дружеството следва да са собственост на физически лица от уязвимите групи) – 15 т.

Минимален брой точки за одобрение на проектно предложение – 20.

Мярка 4. Инвестиции за неселскостопански дейности

4.1. Описание на целите на мярката

Основната цел на мярката е пълното оползотворяване на икономическия потенциал на територията на МИГ чрез подкрепа за развитие на неселскостопански дейности, основани на нейните характеристики и специфики.

Обхватът на мярката е на цялата територия на МИГ „Перушица-Родопи“.

4.2. Допустими получатели

Подпомагане в рамките на мярката получават земеделски стопани, микропредприятия и физически лица. В обхвата на интервенцията физическите лица са допустими за подпомагане само за инвестиции в неземеделски дейности, които са насочени към развитие на занаяти.

Земеделските стопани, допустими за подпомагане трябва да отговарят на следните условия:

1. да са регистрирани като земеделски стопани по Закона за подпомагане на земеделските производители от най-малко 12 месеца преди кандидатстването за подпомагане и да не са прекратявали своята дейност;

2. да бъдат регистрирани като еднолични търговци или юридически лица по Търговския закон или Закона за кооперациите.

Микропредприятията, допустими за подпомагане трябва да бъдат регистрирани като еднолични търговци или юридически лица по Търговския закон или Закона за кооперациите.

Физическите лица, допустими за подпомагане трябва да отговарят на следните условия:

3. да бъдат регистрирани по Закона за занаятите като упражняващи занаят/и след



вписване в регистър БУЛСТАТ по реда на Закона за регистър БУЛСТАТ;

4. да отговарят на определението за микропредприятие, съгласно дефиницията на ЗМСП.

4.3. Допустими дейности

Инвестициите допустими за подпомагане в рамките на мярката трябва да са свързани с развитие на услуги в различни сектори на икономиката и други производствени неземеделски дейности, производство на продукти, които не са включени в Приложение I от Договора за функциониране на Европейския съюз, както и дейности, които са насочени към развитие на занаяти.

Подкрепа в рамките на мярката се предоставя в съответствие с чл. 73 от Регламент (ЕС) 2021/2115 от 02 декември 2021 година само за материални и/или нематериални активи, в това число машини, съоръжения, оборудване, включително и недвижима собственост, както и общи разходи, свързани с подпомаганата дейност.

Предоставя се подпомагане за инвестиции в неземеделски дейности:

1. Производство или продажба на продукти, които не са включени в Приложение I от Договора за функциониране на Европейския съюз (независимо от вложените продукти и материали);

2. Развитие на услуги във всички сектори (например: грижи за деца, възрастни хора, хора с увреждания, здравни услуги, счетоводство и одиторски услуги, ветеринарни дейности и услуги базирани на ИТ и др.;

3. Производство на енергия от възобновяеми енергийни източници за собствено потребление;

4. Развитие на занаяти и други неземеделски дейности.

Допустими са и всички дейности за инвестиции в неселскостопански дейности съгласно раздел 13.3.1 на Условията за кандидатстване по процедура процедура № BG06AFSP001-01.001 по интервенция „Изпълнение на операции, включително дейности за сътрудничество и тяхната подготовка, избрани в рамките на стратегията за местно развитие“ от Стратегическия план за развитие на земеделието и селските райони на Република България за периода 2023 – 2027 г.

В рамките на мярката не се финансират дейности, които водят до осъществяване на селскостопанска дейност или резултата от дейността е продукт, включен в Приложение I на Договора за функциониране на Европейския съюз.

Инвестициите, включени в проектното предложение трябва да са придружени от решение за преценяване на необходимостта от извършване на оценка на въздействието върху околната среда/решение по оценка на въздействие върху околната среда/решение за преценяване на необходимостта от извършване на екологична оценка/становище по екологична оценка/решение за преценка на вероятната степен на значително отрицателно въздействие/решение по оценка за съвместимостта/писмо/разрешително от компетентния орган по околна среда (РИОСВ/МОСВ), издадени по реда на ЗООС и/или ЗБР и ЗВ.

Материалните и нематериалните инвестиции включени в проектното предложение



трябва да са в съответствие с параметрите и дейностите, обект на подпомагане и включени в разработения бизнес план.

Бизнес планът трябва да показва подобряване на дейността на предприятието и да доказва икономическата жизнеспособност на кандидата чрез прилагане на планираните инвестиции и дейности.

4.4. Допустими разходи

1. Разходи за производство или продажба на продукти, които не са включени в Приложение 1 от Договора за функциониране на Европейския съюз (независимо от вложените продукти и материали);

2. Разходи за развитие на услуги във всички сектори (например: грижи за деца, възрастни хора, хора с увреждания, здравни услуги, счетоводство и одиторски услуги, ветеринарни дейности и услуги базирани на ИТ и др.;

3. Разходи за производство на енергия от възобновяеми енергийни източници за собствено потребление;

4. Разходи за развитие на занаяти и други неземеделски дейности.

Допустимо е извършването на общи разходи, свързани с проектното предложение, в т.ч. разходи за предпроектни проучвания, такси, хонорари за архитекти, инженери и консултанти, консултации за икономическа устойчивост на проектното предложение и правни услуги, извършени както в процеса на подготовка на проекта преди подаване на проектното предложение, така и по време на неговото изпълнение.

Допустими са и всички разходи за инвестиции за преработка на селскостопански продукти съгласно раздел 14.1.1 на Условието за кандидатстване по процедура процедура № BG06AFSP001-01.001 по интервенция „Изпълнение на операции, включително дейности за сътрудничество и тяхната подготовка, избрани в рамките на стратегията за местно развитие“ от Стратегическия план за развитие на земеделието и селските райони на Република България за периода 2023 – 2027 г.

4.5. Финансови параметри за проектните предложения – минимален и максимален размер на общите допустими разходи за един проект

Минимален размер на общите допустими разходи за един проект – левовата равностойност на 15 000 евро (29 337,00 лева);

Максимален размер на общите допустими разходи за един проект – левовата равностойност на 100 000 евро (195 580,00 лева);

Максимален размер на безвъзмездната финансова помощ за един проект – левовата равностойност на 50 000 евро (97 790,00 лева).

4.6. Интензитет на финансовата помощ

Максималните нива на подпомагане не могат да надхвърлят максималния интензитет на помощта, посочен в член 73, параграф 4 от Регламент (ЕС) №2021/2115.

Финансовата помощ по мярката е в размер на 50 % от общия размер на допустимите за



финансово подпомагане разходи.

4.7. Обективни и измерими критерии за оценка на проектите, тяхната тежест и минимален праг за одобрение

1. Проектното предложение е подадено от кандидат, притежаващ опит или образование в сектора, за който кандидатства - 10 т.

2. Проектното предложение включва дейности, водещи до опазването на околната среда – 10 т.

3. Проектното предложение включва откриването на работни места - до 2 включително нови работни места – 15 т., над 2 нови работни места – 20 т.

4. Проектното предложение е подадено от физическо лице, ЕТ или микропредприятие с едноличен собственик на капитала на възраст между 18 и 40 години включително – 15 т.

5. Проектното предложение е на кандидат, представител на уязвими групи (в т.ч. етнически малцинства и хора в затруднено или неравностойно положение (когато кандидатите са юридически лица минимум 50% от дяловете и капитала на дружеството следва да са собственост на физически лица от уязвимите групи) – 15 т.

6. Проектното предложение е подадено от кандидат, земеделски производител, кандидатстващ за помощ за неземеделски дейности – 15 т.

7. Проектното предложение включва разходи за иновации над 15% от общо допустимите разходи – 15 т.

Минимален брой точки за одобрение на проектно предложение – 20.

Мярка 5. Инвестиции в основни услуги и дребна по мащаби инфраструктура

5.1. Описание на целите на мярката

Създаването и обновяването на инфраструктурата е основата за създаване на оптимална жизнена среда, създаването на достъпност и развитие на икономиката. Населението на територията на МИГ „Перушица-Родопи“ разполага с необходимата обществена инфраструктура, която има нужда от постоянно обновяване за да посреща нуждите на местното население. Като основен приоритет, който да залегне в стратегията за местно развитие анкетираните в анкетното проучване посочват именно подобряването на условията за живот в населените места.

Основната цел на мярката е осигуряването на подкрепа за подобряване на условията на живот на територията на МИГ чрез извършването на инвестиции в основни услуги и дребни по мащаби инфраструктура.

Обхватът на мярката е на цялата територия на МИГ „Перушица-Родопи“.

5.2. Допустими получатели

Допустими получатели за подпомагане са:

- общини Перушица и Родопи и



- читалища на територията на МИГ „Перушица-Родопи“.

5.3. Допустими дейности

Допустимите за финансиране дейности следва:

- да са в съответствие или да не противоречат на плановете за интегрирано развитие на община Перушица и на община Родопи, както и с Интегрираната териториална стратегия за развитие на Южен централен район;

- да нямат отрицателно въздействие върху околната среда по ЗООС;

- да отговарят на изискванията на заповедите за определянето на местата по Натура 2000 и плановете за тяхното управление, а когато няма издадени заповеди дейностите да са съгласувани с МОСВ, ЗЗТ, ЗБР и съответните им подзаконовни нормативни актове за тяхното прилагане;

- да се изпълняват съгласно с препоръките от извършените оценки, както и условията и мерките в съответния административен акт на компетентния орган съгласно ЗООС, ЗЗТ и ЗБР и съответните им подзаконовни нормативни актове за тяхното прилагане (когато е приложимо);

- строително-монтажните работи да бъдат в съответствие с приложимото национално законодателство в сферата на устройството на територията, инвестиционното проектиране и строителството в Република България;

- ако дейностите се извършват на терени, които подлежат на рекултивация съгласно чл. 11 ал 1 от ЗОЗЗ, да се представи проект за рекултивация на нарушени терени или залесяване на териториите с подходящи растителни видове, когато националното законодателство изисква да се приложат тези мерки;

- за дейност „Изграждане, реконструкция, ремонт, оборудване и/или обзавеждане на спортна инфраструктура“ кандидатите имат възможност да извършват допустимите инвестиции и в общинска образователна инфраструктура, която включва детска градина, основно или средно училище, и в паркове.

Не се подпомагат определени дейности, попадащи в обхвата на Програма „Развитие на регионите“ 2021 – 2027 г.

Не е допустимо включването на разходи за инфраструктура, свързани с пътища, водопреносни и канализационни системи, освен ако не са част от по-голям проект или не са свързани с дейности, отговарящи на концепцията за интелигентни селища.

Дейностите, допустими за финансиране по настоящата мярка са както следва:

1. Строителство, реконструкция и/или рехабилитация на нови и съществуващи улици и тротоари и съоръженията и принадлежностите към тях;

2. Реконструкция, ремонт, оборудване и/или обзавеждане на общинска образователна



инфраструктура с местно значение в селските райони;

3. Реконструкция, ремонт, оборудване и/или обзавеждане на общински сгради, в които се предоставят обществени услуги, с цел подобряване на тяхната енергийна ефективност, вкл. и дейности за производство на енергия от възобновяеми енергийни източници за собствени нужди;

4. Изграждане и/или обновяване на площи за широко обществено ползване, предназначени за трайно задоволяване на обществените потребности от общинско значение;

5. Изграждане, реконструкция, ремонт, оборудване и/или обзавеждане на спортна инфраструктура;

6. Реконструкция, ремонт, реставрация, закупуване на оборудване и/или обзавеждане на обекти, свързани с културния живот;

7. Изграждане, реконструкция, ремонт, оборудване и/или обзавеждане на обществена туристическа инфраструктура;

8. Изготвяне на стратегия за идентифициране и създаване на интелигентни селища на територията на МИГ.

Допустими са и всички дейности за инвестиции в основни услуги и дребна по мащаби инфраструктура съгласно раздел 13.3.1 на Условието за кандидатстване по процедура процедура № BG06AFSP001-01.001 по интервенция „Изпълнение на операции, включително дейности за сътрудничество и тяхната подготовка, избрани в рамките на стратегията за местно развитие“ от Стратегическия план за развитие на земеделието и селските райони на Република България за периода 2023 – 2027 г.

5.4. Допустими разходи

1. Разходи за строителство, реконструкция и/или рехабилитация на нови и съществуващи улици и тротоари и съоръженията и принадлежностите към тях;

2. Разходи за реконструкция, ремонт, оборудване и/или обзавеждане на общинска образователна инфраструктура с местно значение в селските райони;

3. Разходи за реконструкция, ремонт, оборудване и/или обзавеждане на общински сгради, в които се предоставят обществени услуги, с цел подобряване на тяхната енергийна ефективност, вкл. и дейности за производство на енергия от възобновяеми енергийни източници за собствени нужди;

4. Разходи за изграждане и/или обновяване на площи за широко обществено ползване, предназначени за трайно задоволяване на обществените потребности от общинско значение;

5. Разходи за изграждане, реконструкция, ремонт, оборудване и/или обзавеждане на спортна инфраструктура;

6. Разходи за реконструкция, ремонт, реставрация, закупуване на оборудване и/или



обзавеждане на обекти, свързани с културния живот;

7. Разходи за изграждане, реконструкция, ремонт, оборудване и/или обзавеждане на обществена туристическа инфраструктура;

8. Разходи за Изготвяне на стратегия за идентифициране и създаване на интелигентни селища на територията на МИГ.

Допустими са общи разходи свързани с проекта, извършени както в процеса на подготовка на проекта, така и по време на неговото изпълнение.

Допустими са и всички разходи за инвестиции в основни услуги и дребна по мащаби инфраструктура съгласно раздел 14.1.1 на Условието за кандидатстване по процедура процедура № BG06AFSP001-01.001 по интервенция „Изпълнение на операции, включително дейности за сътрудничество и тяхната подготовка, избрани в рамките на стратегията за местно развитие“ от Стратегическия план за развитие на земеделието и селските райони на Република България за периода 2023 – 2027 г.

5.5. Финансови параметри за проектните предложения – минимален и максимален размер на общите допустими разходи за един проект

Минимален размер на общите допустими разходи за един проект – левовата равностойност на 15 000 евро (29 337,00 лева);

Максимален размер на общите допустими разходи за един проект – левовата равностойност на 200 000 евро (391 160,00 лева);

Максимален размер на безвъзмездната финансова помощ за един проект – левовата равностойност на 200 000 евро (391 160,00 лева).

5.6. Интензитет на финансовата помощ

Максималните нива на подпомагане не могат да надхвърлят максималния интензитет на помощта, посочен в член 73, параграф 4 от Регламент (ЕС) №2021/2115.

Финансовата помощ по мярката е в размер на 100 % от общия размер на допустимите за финансово подпомагане разходи.

5.7. Обективни и измерими критерии за оценка на проектите, тяхната тежест и минимален праг за одобрение

1. Дейностите по проекта са за развитие/предоставяне на услуги и изграждане на достъпна инфраструктура на уязвими групи от населението – 25 т.

2. Проектното предложение съдържа дейности, насочени към опазване на околната среда (30% от инвестициите са директно свързани с опазването на компонентите на околната среда) – 20 т.

3. Проектното предложение предлага нови инициативи за повишаване на качеството на живот в района – 20 т.



4. Брой население, което ще се възползва от подобрените основни услуги и обхвата на териториално въздействие:
- над 800 души – 40 т.
 - между 400 от 800 души включително – 20 т.
 - между 100 и 400 души включително - 15 т.
5. Дейностите по проектното предложение се изпълняват извън общинските центрове – 10 т.
6. Проектното предложение включва дейности за подкрепа на туризма на територията на МИГ – 20 т.
7. Проектното предложение включва дейности за създаване на интелигентни селища на територията на МИГ – 20 т.
- Минимален брой точки за одобрение на проектно предложение – 20.

Мярка 6. Сътрудничество и подготовителни дейности за него

6.1. Допустими дейности съгласно посочените в т.13.3.10 на Условието за кандидатстване по процедура процедура № BG06AFSP001-01.001 по интервенция „Изпълнение на операции, включително дейности за сътрудничество и тяхната подготовка, избрани в рамките на стратегията за местно развитие“ от Стратегическия план за развитие на земеделието и селските райони на Република България за периода 2023 – 2027 г.

Дейностите за сътрудничество и подготовка за него следва да допринасят за развитието на териториите на МИГ, чрез взаимодействие и реализиране на съвместни проекти и включват:

- Разработване на съвместен продукт/услуга/дейност, вкл. разходи за материални и нематериални активи;
- Извършване на изследвания, проучвания и анализи, директно свързани със съвместния продукт/услуга/дейност;
- Реализиране на промоционални и маркетингови кампании;
- Организиране на заседания, обучения, семинари, съвместни събития, срещи с потенциални партньори или партньори по проекта;
- Извършване на информационни кампании, включващи организиране на срещи, конференции, публикуване и излъчване в медиите;
- Дейности по координация (извършване на разходи за наемане на допълнителен персонал, пътни разходи, разходи за нощувки и храна, хонорари за експерти, разходи за превод, разходи за комуникация).

Дейностите за сътрудничество трябва да отговарят на следните условия за допустимост:

- да са свързани и да водят до развитието на териториите, обхванати в конкретните стратегии на МИГ;
- да съответстват на и да допринасят за постигане целите и приоритетите на стратегиите



за WOMP на съответните местни инициативни групи и СПРЗСР;

- да се изпълняват съгласно сключено споразумение между най-малко двама партньори - МИГ от България и/или МИГ, изпълняващи стратегии за WOMP от друга държава – членка от ЕС;

- в партньорството за дейностите по сътрудничество могат да участват и други юридически лица от страната и чужбина със собствен финансов принос.

6.2. Допустими разходи съгласно посочените в т. 14.1.4 на Условието за кандидатстване по процедура процедура № BG06AFSP001-01.001 по интервенция „Изпълнение на операции, включително дейности за сътрудничество и тяхната подготовка, избрани в рамките на стратегията за местно развитие“ от Стратегическия план за развитие на земеделието и селските райони на Република България за периода 2023 – 2027 г.

За дейности за сътрудничество и подготовка за него са допустими следните разходи:

- разработване на съвместен продукт/услуга/дейност, вкл. материални и нематериални инвестиции;

- строително-монтажни или строително-ремонтни работи на територията на партньорите от Република България;

- други материални и нематериални активи;

- изследвания и проучвания, директно свързани със сътрудничеството, включително за издаване на становища;

- възнаграждения за външни експерти – физически или юридически лица за изпълнение на дейности, включително за преводачи;

- възнаграждения, свързани с координацията на планираните дейности на служители на МИГ;

- промоционални и маркетингови кампании за съвместния продукт/услуга;

- организиране и провеждане на обучения, семинари, съвместни събития и партньорски срещи;

- информираност – създаване на интернет страница за проекта, публикации в регионални медии, информационни конференции;

- публичност – изготвяне и разпространение на информационни материали и осигуряване на публичност, в т.ч. информационни табели;

- командировки на служителите на МИГ, експерти по проекта, включително преводачи, членове на колективния управителен орган и членове на колективния върховен орган на МИГ, както и други участници от територията в дейности, свързани с изпълнението на проекта, съгласно Наредбата за командировките в страната, приета с Постановление № 72 на Министерския съвет от 1986 г. (Обн., ДВ, бр. 11 от 1987 г.) и Наредбата за служебните командировки и специализации в чужбина, приета с Постановление № 115 на Министерския съвет от 2004 г. (Обн., ДВ, бр. 50 от 2004 г.);

- преводи (писмени и симултанни);

- пощенски и куриерски услуги;



- такси за издаване на документи, свързани с изпълнението на проекта.

6.3. Общ размер на финансовата помощ по мярката

Общият размер на финансовата помощ по мярката е 200 000 лева.

Мярка 7. Управление, мониторинг и оценка на стратегията и нейното популяризиране

7.1. Допустими дейности съгласно посочените в т. 13.3.11 на Условието за кандидатстване по процедура процедура № BG06AFSP001-01.001 по интервенция „Изпълнение на операции, включително дейности за сътрудничество и тяхната подготовка, избрани в рамките на стратегията за местно развитие“ от Стратегическия план за развитие на земеделието и селските райони на Република България за периода 2023 – 2027 г.

По мярката са допустими за изпълнение дейности за управление, мониторинг и оценка на стратегиите съгласно чл. 34, параграф 1, буква „в“ от Регламент (ЕС) 2021/1060, както и дейности, свързани с популяризирането на стратегиите за ВОМР. Подпомагането за дейностите по управление, мониторинг и оценка на стратегиите за ВОМР и тяхното популяризиране не може да надвишава 25 на сто от общия размер на публичния принос на ЕЗФРСР по стратегията.

Допустими за извършване са дейности по управление, мониторинг и оценка на стратегии за ВОМР, включително улесняването на обмена между заинтересованите страни, съгласно одобрената стратегия.

Допустими за извършване са дейности по популяризиране на стратегии за ВОМР, съгласно одобрената стратегия.

7.2. Допустими разходи съгласно посочените в т. 14.1.2 на Условието за кандидатстване по процедура процедура № BG06AFSP001-01.001 по интервенция „Изпълнение на операции, включително дейности за сътрудничество и тяхната подготовка, избрани в рамките на стратегията за местно развитие“ от Стратегическия план за развитие на земеделието и селските райони на Република България за периода 2023 – 2027 г.

7.2.1. За управление, мониторинг и оценка на стратегиите и тяхното популяризиране са допустими следните разходи:

Разходи за управление, мониторинг и оценка на стратегиите:

- разходи за заплати, както и задължителни по силата на нормативен акт разходи за социални и здравни осигуровки за персонала, обезщетения за временна неработоспособност и други, дължими от работодателя по силата на нормативен акт;

- разходи за външни услуги, възнаграждения и осигуровки, дължими от МИГ на експерти (физически или юридически лица), свързани с прилагането на стратегията (оценители, консултанти, външни експерти, счетоводно обслужване);

- непреки разходи:

а) за услуги, непряко свързани с прилагането на стратегията (правни, одиторски);



- б) разходи за наем на офис;
- в) разходи за комуникация и външни услуги (телефон, интернет, пощенски услуги, куриерски услуги, топло- и електроенергия, вода, охрана на офиса, електронен подпис, застраховане на дълготрайни материални активи по смисъла на чл. 50, т. 2 от Закона за корпоративното подоходно облагане, закупени със средства от настоящия или предходния програмен период по подхода ВОМР);
 - г) разходи за закупуване на офис консумативи и канцеларски материали;
 - д) разходи за наем на лек автомобил с под 150 к.с. и с над 5+1 места за МИГ, които нямат закупен лек автомобил;
 - е) разходи за закупуване на гориво за лек автомобил;
 - ж) други непредвидени оперативни разходи.
- разходи за командировки на екипа и членовете на колективния върховен орган на МИГ съгласно Наредбата за командировките в страната, приета с Постановление № 72 на Министерския съвет от 1986 г. (Обн., ДВ, бр. 11 от 1987 г.) и Наредбата за служебните командировки и специализации в чужбина, приета с Постановление № 115 на Министерския съвет от 2004 г. (Обн., ДВ, бр. 50 от 2004 г.);
 - разходи за закупуване на офис оборудване, обзавеждане и софтуер;
 - разходи за закупуване на един лек автомобил с под 150 к.с. и с над 5+1 места, ако МИГ няма такъв или има закупен преди 2016 г.;
 - разходи за обучения на екипа и членовете на колективния върховен орган във връзка с прилагането на стратегията за местно развитие;
 - разходи, свързани с публични отношения (разходи за организиране на срещи на МИГ, разходи за работа в мрежа, участие на екипа и членовете на колективния върховен орган в срещи с други МИГ);
 - разходи за участие на МИГ в дейности на Националната и на Европейската селска мрежа за развитие на селските райони, както и на Европейската ЛИДЕР асоциация и други асоциации на МИГ;
 - финансови разходи, в т. ч. банкови такси за управление на една сметка и такси за издаване на изискуеми документи;
 - разходи за мониторинг и оценка на стратегията за ВОМР.
- 7.2.2. Разходи за популяризиране на стратегията за ВОМР:**
 - разходи за проучвания и анализи на съответната територия (териториални, икономически, социални и други анализи и проучвания);
 - разходи за популяризиране, информирание и публичност:
 - а) за създаване и поддръжка на интернет страница;
 - б) за създаване и реализиране на публикации в печатни и електронни медии и излъчвания в радио- и телевизионни медии на покани за организирани събития и други, свързани с популяризиране дейността на МИГ;
 - в) отпечатване на брошури, материали за обучение и други печатни материали, изработване на рекламни материали и други, свързани с популяризиране дейността на МИГ;
 - г) преводи;
 - д) изработка и монтаж на табели и билбордове за популяризиране на МИГ;



е) свързани с изготвяне на материали, подпомагащи потенциалните получатели на финансова помощ при разработването на дейности и подготовката на заявления;

- други разходи за популяризиране, информирание и публичност;
- разходи за организиране на обучения, семинари и информационни срещи за местни лидери и за уязвими групи и застрашени от бедност целеви групи, включително роми, свързани с подготовка, изпълнение и отчитане на проекти и други, свързани с популяризиране на стратегията за BOMP и прилагане на подхода.

Изискванията към разходите за управление, мониторинг и оценка на СВOMP и нейното популяризиране са съгласно т. 14.1.3 на Условието за кандидатстване по процедура процедура № BG06AFSP001-01.001 по интервенция „Изпълнение на операции, включително дейности за сътрудничество и тяхната подготовка, избрани в рамките на стратегията за местно развитие“ от Стратегическия план за развитие на земеделието и селските райони на Република България за периода 2023 – 2027 г.

1.3. Общ размер на финансовата помощ по мярката

Общият размер на финансовата помощ по мярката е в размер на 1 400 000 лева.

6. Финансов план, включващ планираните средства от ЕЗФРСР:

Код на мярката	Име на мярката	Общо за периода на стратегията	
		лева	%
Мярка 1	Инвестиции в земеделски стопанства	470 000	8,01%
Мярка 2	Инвестиции в земеделските стопанства насочени към опазване на компонентите на околната среда	130 000	2,22%
Мярка 3	Инвестиции за преработка на селскостопански продукти	400 000	6,82
Мярка 4	Инвестиции за неселскостопански дейности	1 000 000	17,04
Мярка 5	Инвестиции в основни услуги и дребни по мащаби инфраструктура	2 267 400	38,64
Мярка 6	Сътрудничество и подготовителни дейности за него	200 000	3,41
Мярка 7	Управление, мониторинг и оценката на стратегията и нейното популяризиране“ (До 25% от средствата на ред „Общо	1 400 000	23,86



	<i>средства за стратегията, финансирани от ЕЗФРСР)</i>		
	ОБЩО СРЕДСТВА ЗА СТРАТЕГИЯТА ОТ ЕЗФРСР	5 867 400	100%

Финансова обосновка на предвидения ресурс:

Финансовият план на стратегията е разработен в съответствие с включените в нея мерки, идентифицирани въз основа на потребностите и потенциала на територията. Разпределението на средствата е съгласувано с местната общност и има за цел да доведе до постигане на очакваните резултати от изпълнение на мерките, което да се отрази от индикаторите за мониторинг и оценка на стратегията.

Разпределението на средствата в бюджета има за цел да осигури равномерна помощ по заложените в стратегията приоритети.

Средствата по Приоритет 1: Развитие на устойчива и конкурентоспособна местна икономика чрез развитие на ефективно и екологично земеделие и производство на качествени вина, развитие на устойчив туризъм и диверсификация на икономическите дейности, модернизация и иновации са в размер на 2 млн. лв. или 34% от общия бюджет на стратегията със средства от ЕЗФРСР. Към този бюджет се добавят и още 550 000 лв. мярка 1 ПКИП „Внедряване на иновации в МСП на територията на МИГ „Перушица - Родопи“. По отношение на разпределянето на средствата вътре в приоритет 1 също се наблюдава балансираност – за земеделските мерки за инвестиции и преработка е заделен бюджет равен на този отделен за неземеделски дейности, като е съобразено с проведеното проучване на територията, дискусиите със заинтересованите страни и заявен интерес от страна на потенциални бенефициенти по мерки и дейности.

Бюджетът на мярката за инвестиции е с най-голяма стойност от земеделските мерки предвид развитието на земеделието на територията на МИГ и очакванията да се финансират поне 5 проекта. Предвид слабо развитото биологично земеделие на територията е определен сравнително малък бюджет на мярката, насочена към опазване на компонентите на околната среда в размер на 150 000 лв. за реализиране на поне 3 проекта. За преработка са предвидени 400 000 лв. с цел финансиране на поне два проекта. Интерес към мярката за неселскостопанските дейности се очаква от територията на двете общини, предвид дискусиите със заинтересованите страни, като се очаква да се подкрепят поне 10 проекта.

По Приоритет 2: Подобряване качеството и условията на живот и бизнес чрез обновяване на инфраструктурата на населените места, запазване и подобряване на състоянието на околната среда и подобряване и развитие на достъпа до пазара на труда и приобщаване на маргинализираните групи са включени мярка 5 с бюджет от 2 267 400 лв., което представлява 38,64% от общия бюджет на СВOMP. Това показва балансираността на бюджета спрямо частни и общински мерки за инфраструктура, като се има предвид, че за частни мерки бюджета представлява 34,09%. Тук бюджета за мярка 5 “Инвестиции в основни услуги и



дребни по мащаби инфраструктура” е съобразен с проведеното проучване на територията, мненията и предложенията на заинтересованите страни и изведените нужди от обновяване на инфраструктурата в анализа, като се очаква реализирането на поне 6 проекта. Към този приоритет е предвидено и допълващо финансиране от ПРЧР (1 000 000 лв.) и ПОС (200 000 лв.).

Към Приоритет 3: Укрепване на местната общност и развитие териториалната идентичност на СНЦ „МИГ Перушица-Родопи“ се включват мярката за сътрудничество и управление. За дейностите по управление, мониторинг и оценка на стратегия за ВОМР и нейното популяризиране са предвидени средства в размер на 1 400 000 лв. За целта е отчетен необходимия ресурс за издръжката на МИГ и разходите за популяризирането на работата на МИГ за периода до 2029г., като се взема предвид необходимостта от широко разпространение на информация за ВОМР и МИГ и необходимостта от поддържане и надграждане на капацитета на МИГ “Перушица - Родопи”. По третия приоритет са включени средства в размер от 200 000 лв. за дейности за сътрудничество поради нуждите от обмяна на опит и съвместни дейности с други местни инициативни групи. Бюджетът на Мярка „Управление, мониторинг и оценка на стратегията и нейното популяризиране“ е съобразен с изискването да не надвишава 25% от средствата на за стратегията, финансирани от ЕЗФРСР и са в размер на 23,86%, както и с нуждите на МИГ по прилагане на стратегията за местно развитие. Бюджетът на мярката за сътрудничество е съобразен с нуждите за обмяна на опит и сътрудничество с други МИГ и реализацията на два проекта в настоящия програмен период.

7. Описание на уредбата за управление, мониторинг и оценка, която показва капацитета на местната инициативна група да изпълни стратегията: (не повече от 6 страници);

7.1. Организационна структура на МИГ:

- *Организационна структура/схема.*

СНЦ „МИГ Перушица-Родопи“ е ЮЛ с нестопанска цел в обществена полза, регистрирано по ЗЮЛНЦ и отговаря на всички изисквания за допустимост, а именно: има колективен върховен орган, чиито членове са общините Перушица и Родопи /от територията на действие на МИГ/;

- членове на колективния върховен орган са физически лица, с постоянен адрес и/или работят на територията на действие на МИГ, или юридически лица със седалище и адрес на управление на територията на действие на МИГ;

- има колективен управителен орган в състав от 7 лица, които имат постоянен адрес и/или работят на територията на действие на МИГ, когато са физически лица, или имат седалище и адрес на управление на територията на действие на МИГ, когато са юридически лица;

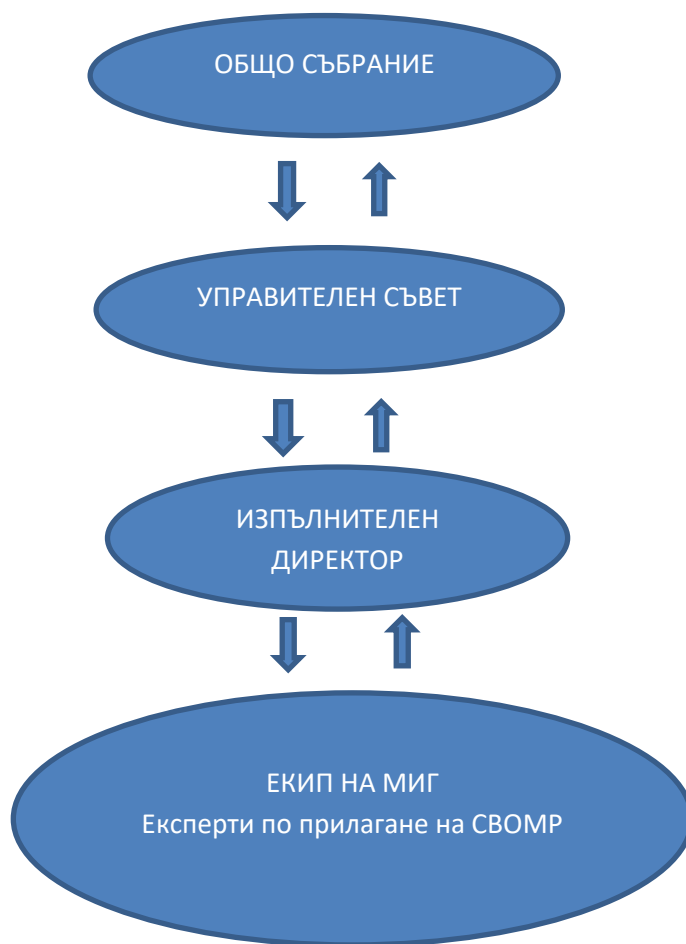
- съдържа в наименованието си обозначението МИГ, и наименованието на общините на територията на действие на МИГ;

- има седалище и адрес на управление на територията на селския район в рамките на територията, на която МИГ осъществява дейността си – с. Брестовица;



- има дял на представителите на публичния сектор, на представителите на стопанския сектор и на представителите на нестопанския сектор в колективния върховен орган и в колективния управителен орган на сдружението, непревишаващ 49 на сто от имащите право на глас съгласно чл. 28, ал. 1 от Закона за юридическите лица с нестопанска цел;
- включва в колективните си органи представители на различни заинтересовани страни от местната общност, идентифицирани в анализа на стратегията за ВОМР;
- общините Перушица и Родопи от територията на действие на МИГ не членуват в колективния върховен или колективния управителен орган на друга регистрирана по Закона за юридическите лица с нестопанска цел МИГ на същата територия.

На следващата схема е представена в графичен вид органограмата на Сдружението.



7.2. Управление на МИГ:

- *Органи за управление и контрол;*

Органи на управление на Сдружението са: Общо събрание, Управителен съвет и Председател на Управителния съвет.

Общото събрание е върховен орган на Сдружението. То се състои от всички членове на



Сдружението, които са с постоянен адрес или седалище на територията на действие на Сдружението. Решенията на общото събрание са задължителни за другите органи на Сдружението. Нов член на Сдружението се приема с решение на ОС по доклад на Управителния съвет /УС/ на Сдружението. При попълване на състава на ОС се следи за балансираното представителство на гражданския, публичния и бизнес сектори. Членовете представляват не само своя интерес, но и интересите на съответния сектор и се ръководят от интересите на общини Перушица и Родопи като една обща територия и общност. Членове на Сдружението представители на местната власт, стопанския и нестопански сектори на територията. Общото събрание на МИГ се състои от представители на различни заинтересовани страни от местната общност, идентифицирани в анализа на стратегията за ВОМР, включително уязвими групи, малцинства, млади хора, както е и налице балансирано участие на жени и мъже от територията на МИГ.

В състава на Общото събрание са включени над 85,71% от идентифицираните в анализа групи заинтересовани лица от територията, както и представители на повече от 50% от населените места на територията на МИГ.

Общото събрание се свиква поне веднъж годишно от Управителния съвет по негова инициатива, по искане на Изпълнителния директор или 1/3 от членовете на Сдружението.

Управителният съвет се състои от 7 лица - членове на Сдружението. Членовете на управителния съвет се избират за срок от 5 години. При избора на членове на УС, съгласно Устава се следват следните принципи:

Представителите на общинската власт и тези на публични държавни институции съставляват не повече от 49 % от членове на Управителния съвет;

Представителите на общините в Управителния съвет се определят с решение на Общинския съвет на съответната община по реда на Закона за местното самоуправление и местната администрация;

Местната инициативна група има дял на представителите на публичния сектор, на представителите на стопанския сектор и на представителите на нестопанския сектор в Общото си събрание и в Управителния си съвет, непревишаващ 49 на сто от имащите право на глас съгласно чл. 28, ал. 1 от Закона за юридическите лица с нестопанска цел и съгласно чл. 31, параграф 2 т. б на Регламент (ЕС) 2021/1060.

Вземането на решения от органите на МИГ е прозрачно и в съответствие с принципите на подхода ВОМР. Нито един от секторите не доминира вземането на решения в МИГ.

Председателят на УС се избира за срок от пет години и представлява Сдружението пред: държавни органи, институции и учреждения. Той организира и осигурява законосъобразното изпълнение на решенията на Общото събрание и Управителния съвет, изпълнява функциите на работодател по отношение на служителите на Сдружението в съответствие с трудовото законодателство, периодично внася в УС отчети и информация за дейността на Сдружението.

Управителният съвет определя с решение с мнозинство 2/3 от членовете му изпълнителен директор на сдружението. Договорът му се подписва от Председателя на УС. Неговите правомощия са оперативни и са свързани с прилагането на Стратегията за водено от общностите местно развитие.

Изпълнителният директор следва да отговаря на минималните изисквания посочени в



Насоките на МЗХ по отношение на образование, стаж и опит в т.ч. управленски.

- *Описание на позициите и изискванията към изпълнителния директор и персонала.*

Изпълнителният директор: Отговаря за прилагането на Стратегията за Водено от общностите местно развитие на МИГ „Перушица – Родопи“ и организира изпълнението на решенията на Общото събрание и Управителния съвет във връзка с оперативното управление на Сдружението и административното ръководство на наетия персонал. Работата на изпълнителния директор е регламентирана в чл. 42 от Устава на Сдружението. Председателят на Управителния съвет при необходимост делегира свои правомощия и възлага допълнителни задачи. Правомощията на изпълнителния директор се определят в устава на МИГ и в трудовия му договор. Изпълнителният директор трябва да има: завършено висше образование, най-малко степен „магистър“; трудов и/или осигурителен стаж най-малко 5 години; управленски опит най-малко 5 години, опит в реализиране на проект, програма или стратегия със стойност над 100 хиляди лева, финансирани от ЕС или от други международни донори и наличие на опит в изпълнението на наблюдението, контрола или отчитането на проекти по ПРСР/Програми, финансирани от други европейски фондове над 5 години.

За изпълнителен директор на МИГ „Родопи – Перушица“ има определено лице.

Изпълнителният директор се избира и назначава от УС и не може да е член на МИГ.

Експертът по прилагане на СВОМР: Експертът по прилагане на СВОМР оказва методическа помощ при прилагането на СВОМР и консултира потенциалните бенефициенти по СВОМР. Подготвя и организира задачите на МИГ по предоставянето на информация на потенциалните и одобрените получатели на подпомагане по СВОМР. Задълженията на експерта по прилагане на стратегията за ВОМР са представени в длъжностната му характеристика. Експертите по прилагане на стратегията за ВОМР на МИГ МИГ „Родопи – Перушица“ са до три лица и притежават завършено висше образование, най-малко степен „бакалавър“ и трудов и/или осигурителен стаж най-малко 2 години..

Поне един от експертите следва да притежава опит в изпълнението, наблюдението, контрола или отчитането на проекти по ПРСР/Програми, финансирани от други европейски фондове над 5 години.

Служителите на МИГ не са членове на Общото събрание и Управителния съвет на МИГ и не са свързани лица членовете на ОС и УС по смисъла на § 1 от допълнителните разпоредби на Търговския закон, с изключение на случаите работодател и работник. Те не са общински съветници, кметове, заместник-кметове или служители на централна или териториална администрация на изпълнителната власт, на местната власт или на публично лице. Те не са лица, които лично или в качеството си на собственици, управители или контролиращи друго лице предоставят консултантски услуги на същата МИГ, свързани с прилагането на стратегията за ВОМР за периода 2023 – 2027 г.

С избраният персонал са сключени предварителни споразумения за последващо наемане на трудов договор.

7.3. Капацитет на местната инициативна група да изпълни стратегията за ВОМР:



- *Административен капацитет;*

СНЦ „МИГ Перушица-Родопи“ има опит в подготовка и изпълнение на две Стратегии за местно развитие в предишните два планови периода, като за първия планов период са договорени и изпълнени 36 проекта. Във втория период от 2016 до момента са договорени 49 проекта. Придобит е капацитет и е натрупано специфично знание от членовете на всички органи за управление и контрол на сдружението, вкл.: екипа, Управителния Съвет и Общото Събрание на МИГа. През годините на изпълнение на двете стратегии за местно развитие са проведени множество информационни събития и обучения на местни лидери, потенциални кандидати и бенефициенти по мерките на стратегията. В резултат на тези усилия, както и на натрупания опит при изпълнението на проектите от конкретните бенефициенти, се е изградил капацитет на няколко нива: за подготовка, оценка, договориране, изпълнение, мониторинг и отчитане на проекти и СМР. СНЦ „МИГ Перушица-Родопи“ е реализирала 91 % изпълнение спрямо заложените финансови параметри на СМР 2016-2020 година, което е един много висок процент на изпълнение. Този факт говори за изградения капацитет на организацията за прилагане на стратегия за развитие на територията. Този факт обаче говори и за създаден капацитет на бенефициентите, които са изпълнили своите проекти. Именно на тази основа заедно с изводите от направените анализи и получени мнения, препоръки и заявени намерения са заложили параметрите на настоящата СВОМР. Предаването на опита и капацитета на ниво органи на МИГа и екип на МИГа става не само чрез институционалната памет на организацията, но и чрез привличането на конкретните лица, участвали в процеса на изпълнение на предишните стратегии.

От особена важност за капацитета на МИГ е работещият и ефективен екип, създадените добри работни взаимоотношения, разбирателство и доверие. Работните и информационни срещи, семинарите, обществените обсъждания, конференцията и обученията, проведени в периода на подготовка на СВОМР положиха добро начало. Изграждането на капацитета ще продължи чрез осигуряване на добра комуникация и координация на действията. За това ще спомогне развитието на информационни канали на МИГ - уебстраница, информационни събития и срещи, консултации и др., активното им ползване, поддържане на актуален списък с контакти със заинтересованите, разпращане на покани за събития, писмена информация и др.

МИГ ще използва в работата си по реализация на СМР вътрешни правила в пет основни направления, които ще гарантират ефективното управление на стратегията, разпределението на задачите между служителите на МИГ и график на действие:

1. Вътрешни правила за прилагане на СВОМР, касаещи дейности, свързани с осигуряване на информация и публичност, подготовка на проектни предложения в съответствие с целите на стратегията;
2. Вътрешни правила за оценка и класиране на проекти;
3. Вътрешни правила за наблюдение и оценка на изпълняваните проекти;
4. Вътрешни правила за мониторинга и оценка на цялостното изпълнение и ефект от прилаганата Стратегия.
5. Предприети са мерки и са разписани вътрешен етичен кодекс, касаещи избягването на



конфликти на интереси като ключов момент в изграждането на доверие и постигането на прозрачност в работата на МИГ.

МИГ е изпълнил транснационален проект за създаване на възможности за развитие на местни продукти на територията на „МИГ Перушица-Родопи с партньори GAL Pays Haut Lanhuedoc et Vignobles, Saint-Chinian, Франция и Development Agency of Olympia S.A., Олимпия, Гърция. Като партньор във втори транснационален проект с наименование „Открий го! Местното вино“, МИГ „Перушица-Родопи“ си партнира с две български местни инициативни групи и четири румънски МИГ. Резултатите от проекта допринесоха за популяризирането на местната идентичност на територията на МИГ-овете и изключително за територията на МИГ „Перушица-Родопи“ като район на винопроизводители.

- *Материално – технически капацитет;*

МИГ „Перушица-Родопи“ разполага с офис в с. Брестовица, община Родопи, площад Съединение №1 и втори офис в с. Брестовица, „Влахова къща“, ул. “Отец Паисий“ № 28. Офисите разполагат с кабинети, архивни помещения, конферентна зала, както и офис обзавеждане и оборудване за четири работни места.

Интернет страницата на МИГ Перушица-Родопи е с адрес <https://mig-p-r.org/>.

- *Финансов капацитет;*

Сдружението разполага в банковата си сметка с осигурен финансов ресурс в размер 71000 лв което представлява 5,07 % от сумата на финансовия ресурс за дейностите, свързани с управление, мониторинг и оценка на стратегията и нейното популяризиране.

7.4. Описание на системата за мониторинг и оценка:

МИГ „Перушица-Родопи“ ще наблюдава и контролира качеството на изпълнение на СВОМР, като извършва наблюдение, мониторинг, контрол и оценка, осигуряване на информация и публичност на всички етапи на изпълнение на стратегията, за да се проследи постигнатия напредък.

Целта на тези дейности е контрол на качеството на изпълнението на СВОМР като се осигурява информация за финансовите параметри и постигнатите резултати от прилагането на Стратегията. На базата на тези наблюдения ще е възможно да се отчита качеството на изпълнение, както и да се вземат решения и предприемат мерки за промени в дейността на МИГ или актуализация на СВОМР.



Общите параметри и критерии, на базата на които ще се правят изводи за качеството на изпълнение на СВОМР са:

- Ефективност;
- Ефикасност;
- Изпълнение на стратегическата рамка на СВОМР;
- Постигнати резултати;
- Степен на въздействие върху местните общности;
- Устойчивост.

За да може МИГ да следи напредъка и изпълнението на СВОМР е необходимо да разполага с актуална информация и база с данни по отношение на това какво има в територията като ресурси и какво се очаква да се постигне с реализацията на Стратегията. За целта в процеса на подготовка на стратегическия документ беше направено детайлно обследване на територията на МИГ, в резултат на което беше изготвен «профил» на територията и беше създадена база с данни за наличните ресурси - природни, културни, човешки, туристически и др., с която МИГ ще разполага при реализацията на СВОМР. Част от базовите индикатори за проследяване напредъка са набавени от тази база с данни.

Двата процеса - на реализация и на наблюдение на СВОМР ще текат паралелно и получената обратна връзка от мониторинга и наблюдението ще може текущо да се използва като коректив на работата на МИГ и на екипа за реализация на Стратегията, качеството на информационното обезпечение и „анимиране“ на територията и на баланса на изразходвани средства спрямо постигнати резултати. Събираната по време на наблюдението и мониторинга информация, МИГ ще използва и **при изготвянето на годишна оценка на СВОМР** в периода на изпълнение на стратегията, която е част от годишния доклад на МИГ.

Годишната оценка на СВОМР ще дава отговор на следните въпроси:

- До каква степен е усвоен заложеният бюджет по мерки;
- Доколко балансирано върви прилагането на мерките;
- До каква степен са обхванати територията на МИГ и различните приоритетни групи бенефициенти;
- До каква степен изпълнението на подпомаганите проекти допринася за постигането на целите на СВОМР;
- Какви проблеми са възникнали в процеса на прилагане на договорените проекти;
- Какви проблеми са налице в процеса на администриране на стратегията;
- Какви мерки следва да бъдат предприети.

Оценка на рисковете

При реализирането на мониторинга и оценката е възможно да възникнат пречки пред наблюдението, оценяването и събирането на данни. Трябва да бъде извършена оценка на рисковете - те следва да бъдат предварително прогнозирани и да бъдат належащи стъпки за предотвратяването им.

Възможните рискове при набирането на данни, наблюдението и оценката са неспазване на доброволно поетите ангажименти за предоставяне на информация от страна на бенефициентите, поради недостатъчна информираност; опорочаване на проверките на място поради неясно разписани или неспазени процедурни изисквания; липса на обективност при



извършване на самооценката.

За да бъде предотвратена появата на тези пречки, е необходимо внимателно и трезво да бъдат планирани сроковете за актуализирането и поддържането на информационните бази данни, ясно и адекватно да бъдат разписани работещи процедури, да бъдат спазвани заложените срокове, да бъдат предприемани мерки за повишаване информираността на бенефициентите; да бъдат привлечени активни членове на МИГ за участие в процесите на мониторинг, оценка и самооценка, при спазване на изискването за недопускане на конфликт на интереси.

При спазване на процедурите, внимателно планиране, разпределение на задачите и придържане към планираните срокове сериозни пречки пред наблюдението и набирането на данни не би следвало да възникват.

Екипната работа на служителите на МИГ и взаимодействието между изпълнителния екип на МИГ и останалите негови органи ще е предпоставка за своевременно планиране и спазване на сроковете в графици и плановете.

Отговорността на работещите в МИГ ще е гаранция за спазване на изискванията на УО на СПРЗСР и сроковете по договора.

Прозрачността и отвореността към бенефициентите, както и работата по оказване на подкрепа при тяхното кандидатстване и впоследствие - при изпълнението на финансираните проекти ще е гаранция за получаване на необходимата информация за попълване на информационната база данни на МИГ.

Уредбата за управлението и мониторинга на изпълнението на СВОМР, оценяването на прогреса в изпълнението на СВОМР и самооценката ще позволят навременно прогнозиране и намиране на решение при евентуално възникване на бъдещи пречки, така че да бъде осигурено безпрепятствено постигане на целите на СВОМР.

При добро целеполагане и екипна работа ще могат да се преодоляват евентуално възникналите форсмажорни обстоятелства, а при възникване на закъснения - те ще могат да се наваксват, без да се нарушават сроковете по изпълнение на договора.

8. Описание на прилагането на хоризонталните принципи на ЕС съгласно чл. 9 от Регламент (ЕС) 2021/1060 при изпълнението на стратегията: (не повече от 2 страници)

При прилагането на СВОМ „МИГ Перушица-Родопи” ще прилага стриктно хоризонталните принципи на ЕС съгласно чл. 9 от Регламент (ЕС) 2021/1060, а именно:

1. При изпълнението на СВОМР „МИГ Перушица-Родопи” гарантира зачитането на основните права и спазването на Хартата на основните права на Европейския съюз.
2. „МИГ Перушица-Родопи” гарантира, че равенството между мъжете и жените, интегрирането на принципа на равенство между половете и отчитането на социалните аспекти на пола се вземат под внимание и се насърчават през целия процес на подготовка, изпълнение, мониторинг, докладване и оценка на СВОМР.
3. „МИГ Перушица-Родопи” предприема съответните стъпки, за да предотврати всякаква дискриминация, основана на пол, расов или етнически произход, религия или вероизповедание, увреждане, възраст или сексуална ориентация, по време на подготовката, изпълнението, мониторинга, докладването и оценката на СВОМР. По-специално достъпността за хората с увреждания се взема под внимание през целия процес на подготовка



и изпълнение на СВОМР.

4. Целите на СВОМР и СПРЗСР се преследват съобразно целта за насърчаване на устойчивото развитие, посочена в член 11 от ДФЕС, като се отчитат целите на ООН за устойчиво развитие, Парижкото споразумение и принципът за ненанасяне на значителни вреди. Целите се преследват при пълно зачитане на достиженията на правото на Съюза в областта на околната среда.

Принципът за равенство между половете се прилага на всички етапи от разработването и изпълнението на СВОМР на „МИГ Перушица-Родопи“. В критериите за избор на проекти, се залага на постигане на равнопоставеност. При реализацията на стратегията, в дейностите насочени към придобиване на умения и постигане на обществена активност на МИГ, във всички информационни събития, обучения и семинари приоритетно са канени и ще се канят като участници жени, още повече, че в етапа на разработване на СВОМР те са се доказали като по-активната и творчески настроена част от населението на територията на „МИГ Перушица-Родопи“. Видно от данните за участниците в събитията от подготвителните дейности на СВОМР, 184 участници са жени.

Утвърждаването на принципа на равните възможности в обществения живот и недопускане на дискриминация е система от мерки и принципи, които МИГ прилага в своята работа и целят да включат в действие на целия човешки ресурс на територията, за да се компенсират изоставането ѝ като селски район и да се работи в посока постигане на конкурентоспособно развитие на територията.

Включването на представители на заинтересованите страни се гарантира чрез консултативните и информационните дейности в процеса на разработване и в следствие, на прилагане на СВОМР. При нейното изпълнение ще бъдат положени усилия да се осигури информация и подпомагане по начин, който да гарантира достъпа и да насърчи участието на представители на всички групи от населението на територията.

Ще се използват всички възможни канали за разпространението на информация във връзка с работата на МИГ-а и относно възможностите за финансиране, така че да достигат до всички хора желаещи да участват с проекти. Екипът на МИГ-а ще планира работата си така, че да успее да предостави консултации за потенциални местни бенефициенти във всички населени места от територията като за целта ще публикува график за посещение в създадените инфо-точки, който ще бъде предоставяни на местните лидери, на кметовете и на други представители на заинтересованите страни. Екипът на МИГ-а ще се държи безпристрастно с всички бенефициенти и ще предоставя услугите си с еднакво качество на всички жители на територията, което ще гарантира равния достъп и възможности, особено на жените и ромите.

Ще се работи и в посока предоставяне на равни възможности за хората с увреждания. По мерките от Стратегията, насочени към подобряване качеството на живот и разнообразяване на публичните услуги в населените места, където е възможно ще се предвиждат дейности, които да адаптират средата и да я направят по-достъпна за хората с увреждания.

По време на подготовката и в следствие при прилагане на СВОМР се съблюдава принципа за превенция от дискриминация по различни признаци: пол, етнос, религия, образование, политическа принадлежност и др. Екипът на „МИГ Перушица-Родопи“ ще изработи механизъм за ефективен контрол на ежедневната си работата и на своите членове, както и на



привлечените външни консултанти и експерти, с цел превенция на дискриминацията във всичките ѝ форми и насочености. Участието на ромски представители при разработването на стратегията е активно по време на териториалните срещи. Ще се използват всички комуникационни канали за достигане с информация до ромската общност и ще се мотивират представители на общността да разработват проектни предложения и ще им се оказва подкрепа при разработването на предложенията и евентуалното им изпълнение.

Стратегията на „МИГ Перушица-Родопи” изцяло е базирана на принципите за устойчиво развитие на територията – СВОМР е разработена като инструмент, в който икономическото развитие на територията ще върви паралелно с опазването на околната среда и социалното равенство, така че да се получи конкурентоспособно развитие на територията. Без запазена природа е немислимо развитието на устойчив туризъм или производство на биопродукти с висока добавена стойност и повишаване качеството на живот на местното население.

За развитието на туризма е много важно да се съхрани привлекателността на територията като селски район, защото именно това я прави атрактивна. Местната общност все повече осъзнава ценността на местната природа като ресурс за трайни доходи и устойчиво развитие. За целта чрез реализацията на СВОМР тя цели да създаде предпоставки за развитие на алтернативни икономически дейности като еко туризъм, занаяти, услуги за отдих и развлечения, чрез които местните ресурси ще бъдат разумно въввлечени в развитието на местната икономика, а местното население ще си осигури устойчив поминък.

В СВОМР е включена мярка за опазване на околната среда по програма Околна среда. Освен това при избора на проекти за финансиране от СВОМР по инвестиционните интервенции ще се дава приоритет чрез изработените допълнителни критерии от МИГ към всяка интервенция на т.н. «зелени проекти», които планират директни дейности насочени към: опазване на околната среда; проекти, които предвиждат използване на безотпадни технологии; проекти насочени към развитие на биологично земеделие; проекти които обработват или рециклират отпадъчни продукти от земеделието или преработвателната промишленост; проекти, които планират дейности за пестене на природните ресурси. Комисиите за оценка няма да одобряват проекти, които имат негативно въздействие върху някой от компонентите на околната среда.